

КОНЦЕНТРАЦІЯ ТА РЕСУРСОЄМНІСТЬ ВИРОБНИЦТВА

Дослідження присвячено поглибленому вивченню та обґрунтуванню механізмів раціонального використання природо-ресурсних та виробничих чинників; вивченню розвитку підприємницьких структур, у яких забезпечується швидка окупність інвестиційних коштів; удосконаленню критерію оцінки концентрації виробництва агропідприємств, що знаходяться в різних природноекономічних умовах

Постановка проблеми. Роль і місце малого підприємства в національній економіці визначається тим, що воно є основою дрібного виробництва, забезпечує швидку окупність затрат, свободу ринкового вибору, забезпечує насичення ринку товарами, послугами та додатковими робочими місцями, сприяє послабленню монополізму в економіці. Але в даний час (за об'єктивних причин) більшість агропідприємств (81 %) є збитковими, а прибуткові складають лише 19 % від загальної кількості всіх агропідприємств. Організаційно-правові форми господарювання за розмірами земельних угідь є дрібними для сучасного розвитку продуктивних сил. Вони неспроможні створити власну матеріально-технічну базу. Це не дозволяє їм організувати виробництво продукції на основі науково-технічного прогресу, забезпечити високу ефективність виробництва. Тому необхідні відповідні розробки з даного напрямку, яких поки що недостатньо й які не охоплюють усіх аспектів проблеми.

Аналіз останніх досліджень. Соціально-економічне піднесення регіонів визначається рівнем розвитку аграрної сфери, яка зазнала значного деструктивного впливу в перехідний період. Не дивно, що значні зрушення сталися в її функціонально-компонентній структурі, занепадають колись надприбуткові галузі, зростає матеріаломісткість, енергомісткість та ресурсоємність продукції. Дослідженню ролі й функціонуванню різних форм власності в

аграрному секторі нині приділяється значна увага вчених-економістів: В.Г. Андрійчука [1], М.С. Дворнікова [2], М.Я. Дем'яненка [3], В.В. Зіновчука [4], М.Й. Маліка [5], Л.Ю. Мельника та П.М. Макаренка [6], М.П. Мартинюка [7], О.М. Могильного [8], П.Т. Каблука [9], В.В. Юрчишина [10] та ін. [11-16]. З огляду на існуюче політико-правове поле та організаційно-економічні умови ними пропонуються наступні пріоритетні напрями становлення і розвитку підприємницьких структур: формування та підтримка малих форм підприємницької діяльності; розвиток підприємницьких структур у базових галузях господарського комплексу регіону; розробка ефективних напрямків співпраці малих, великих, середніх підприємств; використання можливостей підприємницьких структур в процесі створення вільних економічних зон та територій пріоритетного розвитку. Доцільним вважається масштабна оцінка розробки засобів (заходів, важелів, методів) адаптації регіональних аграрних структур до умов ринкової трансформації.

Мета, об'єкти і методика дослідження. Метою дослідження є обґрунтування механізмів раціонального використання сукупних ресурсів; удосконалення критерію оцінки концентрації виробництва агропідприємств, що знаходяться в різних природноекономічних умовах; вивчення впливу концентрації виробництва на процес окупності функціонуючих виробничих ресурсів та швидкої окупності інвестиційних коштів. Об'єктом дослідження є процес

розвитку підприємництва в аграрному секторі Житомирщини за 2000-2004 роки.

Методика досліджень складалася з декількох етапів (докладніше з цих питань див. праці В.В. Тарасової [17, 18]):

➤ розробка критерію оцінки концентрації виробництва, в якості якого рекомендується коефіцієнт концентрації (К), що визначається за рівнем наявних сукупних ресурсів агропідприємства (Р), тобто він відображає не тільки розмір якогось окремого ресурсу, а сукупний розмір всіх ресурсів – $K = P$;

➤ визначення розміру сукупних ресурсів за методом питомої участі:

$$P = \Sigma P' + T' + C' + M'$$

де P' , T' , C' , M' – питомі ресурси відповідно: земельні, трудові, технічні, матеріальні;

➤ визначення розміру окремих питомих ресурсів:

$$P' = P/\Sigma P, T' = T/\Sigma T, C' = C/\Sigma C, M' = M/\Sigma M,$$

де P і ΣP – площа сільгоспугідь відповідно по підприємству та в цілому по

області; T і ΣT – середньорічна кількість працівників по підприємству та в цілому по області; C і ΣC – середньорічна вартість засобів праці (технічних ресурсів) по підприємству та в цілому по області; M і ΣM – середньорічна вартість предметів праці (матеріальних ресурсів) по підприємству та в цілому по області;

➤ групування всіх агропідприємств кожної зони за рівнем концентрації виробництва з виділенням шістьох груп за розміром питомих сукупних ресурсів;

➤ наочне відображення за допомогою діаграм взаємозв'язків між результатами виробництва і розміром підприємств.

Результати досліджень. Дослідження впливу розмірів підприємств на результати діяльності виконано за допомогою групувань. В якості ознаки, за якою проведено групування, використано показник розміру сукупних ресурсів, що, на наш погляд, є більш обґрунтованим критерієм концентрації виробництва (табл.1).

Таблиця 1 Вплив розміру агропідприємств на використання ресурсів по Житомирській області в середньому за 2000-2003 роки

Групи агропідприємств по розміру сукупних ресурсів,	Питомий розмір у % до підсумку області		Індекс (бонітету) якості ґрунтів	Ресурсо-віддача	Ресурсо-ємність
	валова продукція	сукупні ресурси			
	В	Р	Іб	Вр = В:Р	Рв = Р:В
А	1	2	3	4	5
Лісостепова зона	7,08	5,55	1,01	1,28	0,81
III 3-4	5,20	3,55	1,05	1,48	0,69
IV 4-5	5,80	4,58	0,98	1,27	0,79
V 5-6	5,55	5,40	0,98	1,03	0,98
VI > 6	11,75	8,65	1,04	1,34	0,79
Перехідна зона	3,78	4,18	0,86	0,86	1,21
I < 2	1,44	1,61	0,89	0,89	1,12
II 2-3	1,70	2,42	0,59	0,70	1,42
III 3-4	3,09	3,44	0,89	0,90	1,13
IV 4-5	3,75	4,50	0,97	0,83	1,23
V 5-6	4,23	5,36	0,95	0,79	1,33
VI > 6	8,44	7,74	0,85	1,09	0,92
Поліська зона	2,09	2,96	0,68	0,70	1,51
I < 2	1,07	1,50	0,71	0,71	1,40
II 2-3	1,70	2,42	0,59	0,70	1,42
III 3-4	2,61	3,52	0,68	0,74	1,35
IV 4-5	2,96	4,39	0,73	0,67	1,48

Групування проведено по кожній зоні окремо, що дозволило встановити деякі їх особливості: по-перше, у лісостеповій зоні формуються агропідприємства більш великих

розмірів (відсутні підприємства малих розмірів – першої та другої груп), на поліссі навпаки формуються підприємства малих розмірів (відсутні підприємства великих

розмірів – п’ятої та шостої груп), у перехідній зоні є підприємства – представники усіх груп; по-друге, підприємства лісостепової зони розміщені на більш якісних землях, тому мають більш високу окупність функціонуючих сукупних ресурсів виробляємою продукцією (розмір виробленої продукції більший ніж функціонувало ресурсів), а сама продукція є

ресурсоекономною; по-третє, підприємства перехідної і поліської зон розміщені на менш якісних землях, продукції виробляють менше ніж мають ресурсів, окупність цієї продукції низька, а сама продукція є ресурсомісткою.

Виявлені особливості кожної зони мають більш наочне відображення у діаграмах, що розміщені нижче.

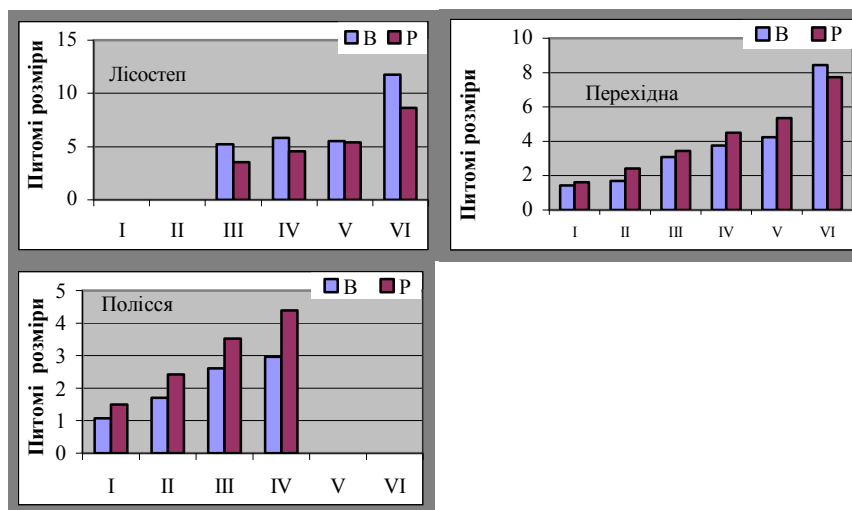


Рис. 1. Міжзональна диференціація впливу розміру агропідприємства на результат виробництва за 2000-2003 р.

Як свідчать дані рис. 1 з ростом розмірів підприємств пропорційно зростає обсяг виробництва продукції у всіх зонах без винятку, але лише у лісостеповій зоні (у всіх групах) і перехідній зоні (у 6-й групі)

функціонуючі ресурси окупалися виробленою продукцією. Загальна внутрішньо обласна картина взаємодії трьох показників – зональності, ресурсозабезпеченості і виробництва продукції наведено на рис. 2.

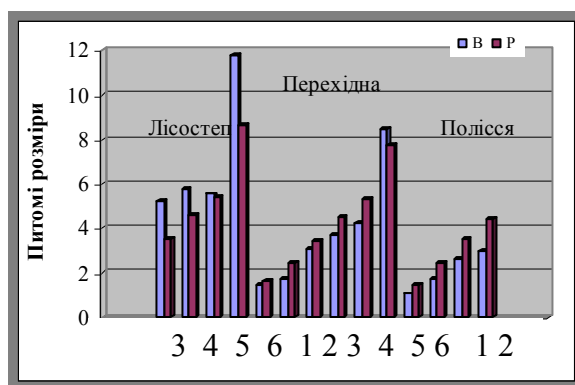


Рис. 2. Вплив розміру підприємства на результат виробництва по Житомирщині за 2000-2003 роки

Дані рис. 2 дають наочну картину, яка характерна для різних зональних умов Житомирщини 2000-2004 років: підприємства

однакових розмірів, але розміщені у різних зональних умовах, мають дуже різні результати виробництва.

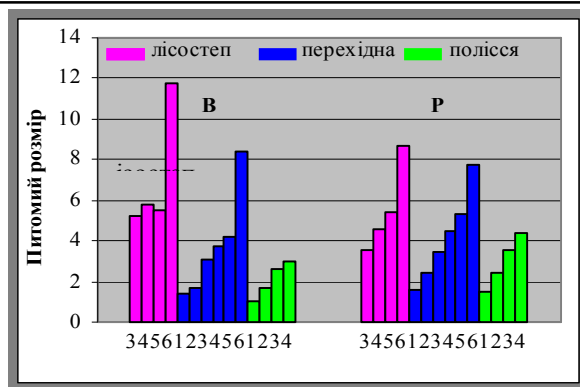


Рис. 3. Зональна диференціація розмірів продукції і ресурсів по групах агропідприємств Житомирщини за 2000-2003 роки

Розміри вироблюваної продукції (В), та функціонуючі сукупні ресурси (Р) по зонах області наведено на рис.3. Дані рис.3 показують, що для різкого зростання обсягу виробництва основні інвестиції слід направляти до великих підприємств (6 група), які, проти інших підприємств, виробляють продукції більше ніж у 2 рази у лісостеповій зоні та більше ніж у 2-5 разів у перехідній зоні. Н.Ф. Соловьев [13] вважає, що “крупные реформированные сельскохозяйственные предприятия – основное звено аграрного производства”.

Але при інвестуванні підприємств інвесторів цікавлять не лише обсяги виробництва, але й бистра окупність фінансових ресурсів. Співставимий питомий розмір функціонуючих ресурсів (Р) та виробленої валової продукції (В), які представлені на діаграмі стовпчиками, та їх співвідношення (ресурсовіддача), що відображено ломаною лінією по кожній групі, сформованої за рівнем концентрації виробництва, наведено на рис. 4.

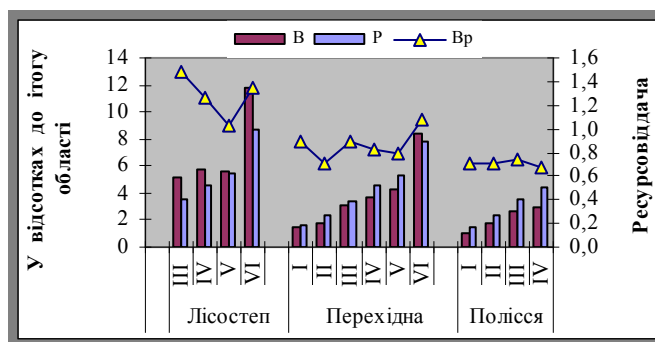


Рис. 4. Вплив розмірів агропідприємств на окупність ресурсів продукцією по Житомирщині за 2000-2003 роки

Дані рис. 4 показують, що функціонуючі ресурси в повній мірі окупаються вироблюваною продукцією лише в агропідприємствах лісостепової зони по всіх групах. У перехідній зоні окупність ресурсів спостерігається лише по агропідприємствах з найбільш високим рівнем концентрації виробництва (VI група). Усі агропідприємства поліської зони мають низькі рівні

концентрації виробництва тому природно, що вони мають низький рівень ресурсовіддачі.

Продукція, що виробляється у лісостеповій зоні і в перехідній зоні при високій концентрації виробництва, є ресурсоекономною. Тобто агропідприємства дуже великих розмірів і середніх розмірів у лісостеповій зоні раціонально використовують сукупні ресурси (див. рис. 5).

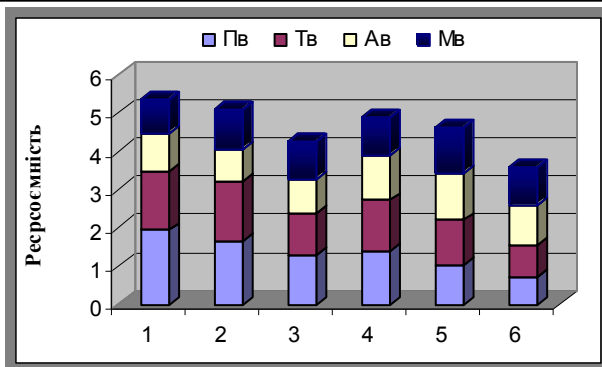


Рис. 5. Залежність ресурсоємності продукції від розмірів агропідприємств Житомирщини за 2000-2003 роки

Всі інші підприємства виробляють ресурсоємну продукцію, причому, чим меншим за розмірами є підприємство, тим гірше використовуються сукупні ресурси і тим вищою є ресурсоємність продукції, про що свідчать висоти стовпчиків по першій, другій, четвертій і п'ятій групах. Складові частини кожного стовпчика відображають структурний склад рівнів ресурсоємності, якій характеризує питомий розмір окремих видів функціонуючих ресурсів при виробництві одиниці продукції. Найбільш землеємною є продукція у групах 1, 2, 4; найбільш трудоємною – у групах 1, 2, 4, 5; матеріало- і фондоекономною вона є у 1-й і 2-й групах. Ця обставина, тобто дефіцит матеріально-технічних ресурсів при великому розмірі

земельних і трудових ресурсів негативно вплинув на результат виробництва.

Ресурсоємність продукції, як і інші результативні показники, має дуже чітку міжзональну та внутрішньозональну диференціацію (рис. 6), причому в кожній зоні вплив розміру підприємства здійснюється по-різному: у лісостепу рівень ресурсоємності збільшується з ростом розмірів підприємств (з першої до другої групи) і різко зменшується при дуже високій концентрації виробництва (група 6); у перехідній - спостерігається та ж сама тенденція, а у поліській - протилежна тенденція зниження ресурсоємності з ростом розміру підприємств (з першої до третьої групи) до визначеної межі (четверта група).

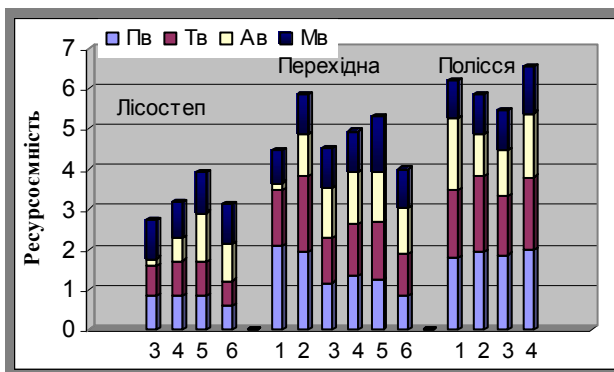


Рис. 6. Міжзональна та внутрішньозональна диференціація ресурсоємності продукції по групах агропідприємств Житомирщини за 2000-2003 роки

Головною причиною міжзональної диференціації ресурсоємності продукції є достатньо значна різниця природнокліматичних умов господарювання. За даними спостережних станцій і дослідних установ ймовірність сприятливих умов у зоні Лісостепу становить 60 %, у Поліссі – 52 % від загальної кількості

років. Лісостепова зона має пересічний рельєф, середню кількість опадів (450-600), достатній вегетаційний період (200-210 днів на рік), помірний клімат (континентальність зростає у східному напрямі), позитивну суму температур (2600-3000°), ґрунти – чорноземи, сірі лісові, дернові, багаті на гумус. В умовах Полісся

високою є ймовірність втрат від надлишків вологи та низьких температур (24 %). Поліська зона має багато забруднених територій у результаті Чорнобильської катастрофи, а також проблеми з меліорованими землями. Осушені болотяні і перезволожені землі втратили природний стан і швидко деградують: 43 % мають підвищену кислотність, 8 % – засолені, 18 % пошкоджені вітровою і 5 % – водною

ерозією. Заболоченість зростає в 2,5 рази і становить 13 %; перезволожені – 18 % загальної площі сільськогосподарських угідь регіону.

Внутрішньозональні розходження в рівнях ресурсоемності викликані за рахунок різного внутривидового забезпечення ресурсами та різного рівня їх використання (Пв, Тв, Св, Мв), що демонструється на рис. 7.

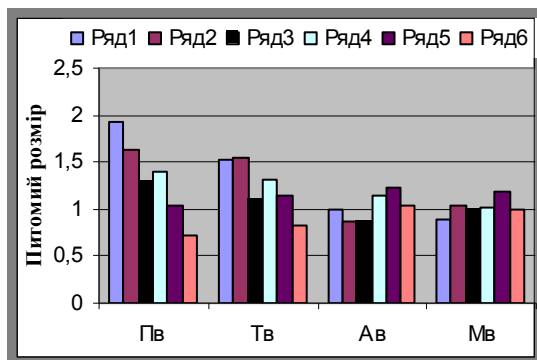


Рис. 7. Залежність міжвидового рівня використання ресурсів агропідприємств Житомирщини за 2000-2003 роки

Розглядаючи різні види ресурсів можна констатувати, що найменш ефективно використовувалися земельні і трудові ресурси (Пв і Тв), а найбільш ефективно матеріально-технічні ресурси (Ав і Мв). Розглядаючи конкретний вид ресурсів в розрізі груп агропідприємств (рядки з першого по шостий) бачимо, що використання земельних та трудових ресурсів покращується з ростом розмірів підприємств (землеємність і

трудоемність знижується). Матеріальні ресурси найгірше використовуються у малих за розміром підприємствах. У використанні засобів праці немає чіткої тенденції. Як свідчать дослідження провідних вчених, технічна база всіх без виключення агропідприємств ще не сформована.

Дані про наявність основних технічних засобів по Житомирській області наведено у табл. 2.

Таблиця 2. Парк основних технічних засобів всіх агропідприємств Житомирщини (на кінець року, штук)

Роки	Трактори	Зернозбиральні комбайни	Вантажні автомобілі
2000	12129	3325	9322
2001	11781	3243	8846
2002	11031	3065	8329
2003	10410	2904	7730
2004	9467	2695	6925

Дані табл. 2 свідчать про щорічне погіршення стану забезпеченості технікою. За п'ять років парк тракторів зменшився на 22 %, зернозбиральних комбайнів – на 19 %, вантажних автомобілів – на 26 %.

Загальна тенденція стану забезпеченості технікою наведена на рис. 8.

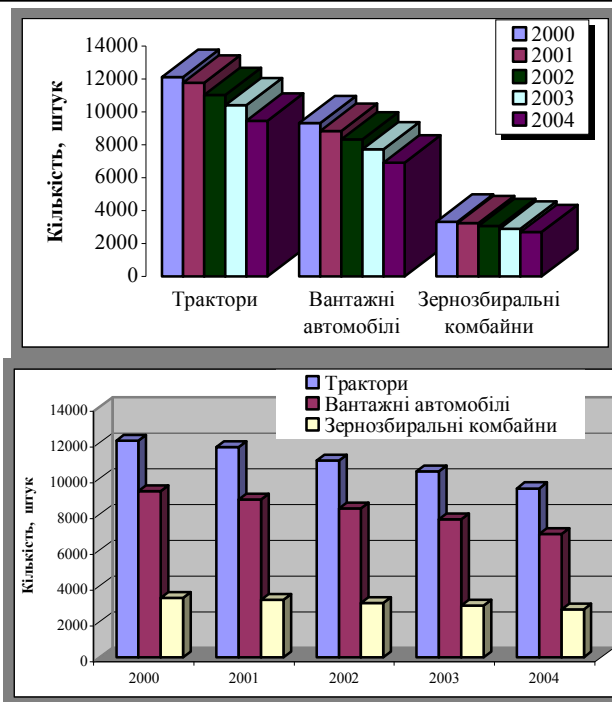


Рис. 8. Динаміка кількості технічних засобів по агропідприємствах Житомирщини

Крім зниження забезпеченості агропідприємств технікою. Яка чітко відображена на рис. 8, має місце висока зношеність всіх основних засобів. Тому нарощування технічних засобів та їх модернізація – головна умова покращення результатів виробництва та зниження ресурсоемності продукції. Найважливішим джерелом нарощування основних виробничих фондів, їх якісного оновлення й модернізації є відрахування від прибутків (доходів) на зазначені цілі. Одночасно кошти для капіталовкладень у матеріально-технічну базу формуються за рахунок амортизаційних відрахувань, виручки від реалізації списаних основних виробничих фондів, а також страхових відшкодувань за втрачені основні виробничі фонди тощо. Отже, масштаби і темпи відтворення основних виробничих фондів, як неважко зробити висновок, залежать переважно від абсолютних розмірів, з одного боку, прибутків агропідприємств, а з другого – від амортизаційних відрахувань, що в свою чергу визначаються нормами амортизації основних фондів.

Висновки та перспективи подальших досліджень. З проведених досліджень можна зробити висновок, що в сучасних ринкових

умовах процес розвитку підприємництва в аграрному секторі Житомирщини має деякі особливості: по-перше, у лісостеповій зоні формуються агропідприємства середніх та більш великих розмірів, на поліссі навпаки формуються підприємства малих розмірів (відсутні підприємства великих розмірів), у перехідній зоні є підприємства – представники усіх груп; по-друге, підприємства лісостепової зони розміщені на більш якісних землях, тому мають більш високу окупність функціонуючих сукупних ресурсів виробляємою продукцією – у розмір виробляємої продукції більший ніж функціонує ресурсів, а сама продукція є ресурсоекономною; підприємства перехідної і поліської зон розміщені на менш якісних землях, виробляють продукції менше ніж мають ресурсів, окупність цієї продукції низька, а сама продукція є ресурсомісткою. На результати виробництва впливають не тільки розміри підприємства, хоча закон переваги великих над дрібними зберігається. Головним в ефективності стають перш за все природні умови і якість ґрунтів, рівень професійного керівництва, використання сучасних технологій як на основі наукових досягнень та технічного прогресу. Саме

цілеспрямоване відтворення та модернізація виробничих ресурсів, удосконалення та ефективне їх використання визначають темпи зростання продуктивності праці, валового продукту і прибутків в агровиробництві, конкурентоспроможність його продукції. Все це відкриває широкі можливості для подальшого збільшення нагромаджень як головного чинника розширеного відтворення в агровиробництві.

Список використаної літератури:

1. *Андрійчук В.Г.* Економіка аграрних підприємств: Підруч. – 2-ге вид., доп. і перероб. – К.: КНЕУ, 2002. – 624 с.
2. *Дворніков М.С.* Новітні тенденції в розвитку колективних ферм організації праці // Актуальні проблеми аграрної науки та освіти України: регіональний аспект: Матер. наук-практ. семінару / УААН. Вид-ня регіональних центрів наук, забезп. АПВ. ЦИСГБ. Закарп. ін-т. АПВ. – К., 2003, – С. 16-19.
3. Проблеми фінансової підтримки малих і середніх підприємств на селі / За ред. М.Я. Дем'яненка. – К.: ННЦ ІАЕ, 2004. – 240с.
4. *Зіновчук В.В.* Кооперативна ідея в сільському господарстві України і США. – К.: Логос, 1996. – 224 с.
5. *Малік М.Й., Зіновчук В.В., Луценко Ю.О.* та ін. Основи аграрного підприємництва / За ред. М.Й. Маліка. – К.: Інститут аграрної економіки, 2001. – 582 с.
6. *Мельник Л.Ю., Макаренко П.М.* Колективні форми сільськогосподарського виробництва: економічний потенціал і проблеми ефективного функціонування // Економіка АПК. – 2003. – №7. – С. 23-28.
7. *Мартинюк М.П.* Напрями удосконалення державного управління земельними ресурсами в сільському господарстві України // Економіка АПК. – 2001. – № 3. – С. 48-50.
8. *Могильний О.М.* Державне регулювання аграрного виробництва в період трансформації економіки. – К.: ІАЕ УААН, 2002. – 430с.
9. *Саблук П.Т.* Основні напрями розроблення стратегії розвитку агропромислового комплексу Економіка АПК. – 2004. – № 12. – С. 3-15.
10. *Юрчишин В.В.* Науково-методологічні та організаційні основи розвитку системи управління аграрним сектором економіки // Економіка АПК. – 2003. – № 1. – С. 17.
11. *Бурдейний І.М.* Фермерство як ефективна форма господарювання на селі // Економіка АПК. – 2000. – № 5. – С. 22-25.
12. Основи підприємницької діяльності та агробізнесу: Навч. посіб. / М.М. Ільчук, Т.Д. Іщенко, В.К. Збарський та ін.; За ред. М.М. Ільчука. – К.: Вища освіта, 2002. – 398 с.
13. *Соловьев Н.Ф.* Крупные реформированные сельскохозяйственные предприятия – основное звено аграрного производства // Вісник ХДАУ. – 2001. – № 6.
14. *Ткаченко В.Г., Наумов Ю.Ф.* Ефективність господарювання в пореформений період у сільському господарстві Луганської області // Економіка АПК. – 2003. – № 7. – С. 3-7.
15. *Шеленко Д.І.* Сільськогосподарські підприємства в аграрних відносинах // Економіка АПК. – 2003. – №6. – С. 57-63.
16. *Ярова В.В.* Великі товарні підприємства як умова ефективного функціонування АПК // Науковий вісн. Націон. аграр. ун-ту. – 2002. – № 51.
17. *Тарасова В.В.* Ресурсоемність і ресурсовіддача в агровиробництві: монографія. – Житомир: ДАУ, 2006. – 349с.
18. Ресурсоемкость и ресурсоотдача в сельском хозяйстве: обзор / В.В. Тарасова. – К., УкрНИИНТИ, 1983. – 76с.

ТАРАСОВА В.В. – кандидат економічних наук, професор Державного агроекологічного університету