

РЕГІОНАЛЬНА ПОЛІТИКА В КОНТЕКСТІ ІНТЕГРАЦІЇ ДО ЄВРОПЕЙСЬКОГО СОЮЗУ

Досліджено основні напрями статистичного оцінювання соціальної та економічної сфер регіонального розвитку країни в контексті інтеграції до Європейського Союзу

Постановка проблеми. Інтеграція України до Європейського Союзу є стратегічною метою нашої держави, стратегічним напрямом її розвитку. Повноцінна участь у процесах європейської інтеграції є вимогою часу, відповіддю на сучасні безпекові виклики, кроком назустріч прагненням народу України жити у добробуті та мирі.

Досвід інтеграції країн Європи до Європейського Союзу свідчить про способи “зовнішнього” об’єднання країн-членів утворення: спільний ринок, митний союз, економічний союз та політичний союз. З огляду на нерівномірність розподілу капіталу між регіонами в середині країн ЄС виникає диференціація в соціально-економічному розвитку, що обумовлює необхідність у доповненні моделі об’єднання “внутрішньою” єдністю, тобто регіональною інтеграцією з метою покращення добробуту “зсередини” на внутрішньорегіональному рівні [14].

Аналіз останніх досліджень та публікацій.

Питанням соціально-економічного розвитку країни присвячені праці Герасименка С.С. [1], Головача А.В. [2], Єріної А.М. [3], Захожая В.Б. [2], Манцурова І.Г. [6], Моторина Р.М. [7], Парфенцевої Н.О. [8], Осауленка О.Г. та інших вчених.

Метою дослідження є розробка та розгляд основних напрямків статистичного оцінювання соціальної та економічної сфер регіонального розвитку країни в контексті інтеграції до Європейського Союзу.

Викладення основного матеріалу дослідження. Беззаперечно, що досягнуті успіхи в соціально-економічному розвитку країн-членів ЄС заслуговують уваги для аналізу регіональної політики з метою

визначення національної регіональної економічної політики та стратегії розвитку. Процеси економічної інтернаціоналізації свідчать, що традиційна схема дослідження регіональної економіки з позиції розміщення продуктивних сил та планового адміністрування замінені в сучасних умовах ринкової економіки на принципи програмного підходу до розвитку регіонів, їх партнерства, субсидіарності та взаємного доповнення. Сучасний регіон – це повноправний учасник конкурентної боротьби, суб’єкт власності та економічної діяльності, в інтересах якого є залучення інвестицій, інновацій, концентрації й ефективного використання ресурсів з метою поліпшення економічного стану.

Для досягнення такої мети в регіоні повинна бути представлена сучасна інфраструктура ринку, побудова якої власне залежить від ступеню адміністративної та фінансової автономії. Такі регіональні дослідження дозволяють моделювати процеси, що відбуваються в регіонах, визначити характер структурних змін та прогнозувати їх наслідки.

В структурі Європейського Союзу є інституції, що передбачають відповідні програми адаптації нових членів унії, які покликані сприяти їх розвитку через інструментарій залучення капіталів та проведення регіональних програм розвитку, а також вирішують наступні завдання:

- підвищення рівня добробуту населення до середнього рівня по ЄС;
- розробки моделей економічного і соціального розвитку в умовах глобалізації та деконцентрації виробництва.

Цілком зрозуміло, що мають неоднакову динаміку розвитку як і країни-члени Євросоюзу, так і, відповідно, й їх внутрішні регіони. Економісти Х. Балдершейм та К. Станлберг [11] проводять групування регіонів ЄС на три основні групи:

- регіони, що характеризуються високими показниками соціально-економічного розвитку;
- регіони з нестійкою економічною динамікою, утворені внаслідок реалізації міжурядових та національних ініціатив преференційного розвитку;
- регіони з низьким рівнем соціально-економічного розвитку та рівнем ділової активності, інфраструктури, що не забезпечує впровадження інноваційних технологій у виробництво й невиробничу сферу.

Регіональна політика Європейського Союзу в сучасних умовах глобалізації спрямована в бік системної фінансової допомоги депресивним регіонам з нейтральним ставленням щодо стримування розвитку економічних лідерів, які фактично виконують роль “локомотиву” об’єднання.

Для виявлення та статистичного дослідження закономірностей, структури та динаміки процесів соціально-економічного життя регіонів перш за все необхідно провести статистичне їх групування. Традиційно при виборі групувальних ознак науковці пропонують брати узагальнюючі показники системи національних рахунків, наприклад, обсяг валового регіонального продукту на рівні регіону чи обсяг валового внутрішнього продукту на рівні країни. П. Тейлор та М. Хойлер [13] пропонують при вивченні регіональної економіки мегаполісів Євросоюзу використовувати показники кількості офісів бухгалтерської, рекламної, банківської, фінансової справи та юриспруденції в якості групувальних ознак.

Відомий економіст А. Родрігес-Посе [12] для

дослідження внутрішньої регіоналізації Європейського Союзу пропонує в якості групувальних ознак наступні п’ять макроекономічних показників: темп економічного зростання (питома вага регіону в національному показнику), обсяг валового внутрішнього продукту у розрахунку на одну особу населення у відсотках до національного обсягу, структуру зайнятості у промисловості, сільському господарстві й сфері надання послуг. Дослідження свідчить про наявність п’яти основних груп внутрішніх регіонів Європейського Союзу за цими показниками: регіони-лідери, регіони з індустріальним занепадом, регіони з нестійкою динамікою, регіони з низькою динамікою економічного росту та периферійні регіони (в основному регіони країн, що нещодавно доєдналися до ЄС).

Дія закону нерівномірності соціально-економічного розвитку регіонів проявляється в посиленні диспропорційності регіонів (при направленні капіталів лише в економічно розвинені регіональні утворення) та утворенні нестабільності всередині країни. Лише здійснення державної регіональної політики через механізм планової доктрини економічного розвитку регіонів дозволить дієво протидіяти дії цього економічного закону. Розглянемо регіональні показники валового регіонального продукту у розрахунку на одну особу населення, обсягу інвестицій в основний капітал у розрахунку на одну особу та рівня безробіття економічно активного населення по Україні за 2000-2005 роки на основі даних табл.1.

Дані табл.1 свідчать про нерівномірність розвитку регіонів України за досліджуваний період (2000-2005 роки), оскільки значення квадратичного коефіцієнта варіації перевищують 30 %, що є свідченням високого рівня варіації [4, 5], а також про це додатково свідчать значення квадратичних коефіцієнтів варіації.

Таблиця 1. Показники варіації регіонів України за основними індикаторами розвитку [9, 10]

Показник	Роки					
	2000	2001	2002	2003	2004	2005
1	2	3	4	5	6	7
Валовий регіональний продукт у розрахунку на одну особу						
Квадратичне відхилення, грн.	963,63	1864,01	2107,26	2631,46	3747,93	4047,84
Коефіцієнт варіації, %	34,56	49,50	49,71	51,46	51,53	53,85

1	2	3	4	5	6	7
Співвідношення максимального і мінімального значень, разів	4,2	5,9	5,8	6,1	6,6	6,7
Інвестиції в основний капітал на одну особу						
Квадратичне відхилення, грн.	269,1	379,9	390,0	556,1	889,5	1257,8
Коефіцієнт варіації, %	56,1	56,5	50,3	51,9	55,5	63,4
Співвідношення максимального і мінімального значень, разів	9,7	9,3	8,2	8,1	9,4	9,2
Безробіття населення у % до економічно активного населення						
Квадратичне відхилення, %	2,23	3,05	2,71	2,57	2,20	1,78
Коефіцієнт варіації, %	19,19	28,02	28,25	28,24	25,53	24,67
Співвідношення максимального і мінімального значень, разів	2,1	2,9	2,8	2,7	2,6	2,9

Диференціацію розвитку регіонів України максимального і мінімального значень також характеризують співвідношення аналізованих показників (див. рис. 1).

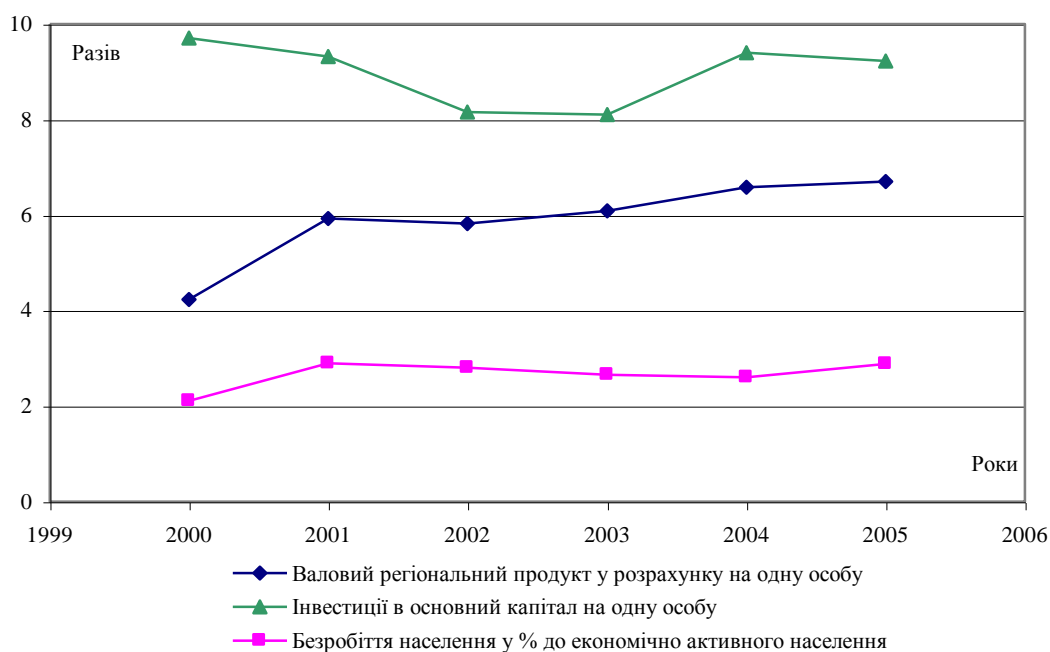


Рис. 1. Співвідношення максимального і мінімального значень основних показників соціально-економічного розвитку регіонів України за 2000-2005 роки, разів

Тенденції розвитку співвідношень між максимальним та мінімальним значеннями основних індикаторів соціально-економічного розвитку регіонів країни, що видно з рис. 1, характеризуються зростанням значень для показника безробіття економічно активного населення (2,1 раза у 2000 році та 2,9 раза у 2005 році) та особливо валового регіонального продукту у розрахунку на одну особу населення (4,2 раза у 2000 році та 6,7 раза у 2005 році), а також деяким зменшенням розриву у цьому співвідношенні за показником інвестиції в основний капітал розрахунку на одну особу населення (9,7 раза у 2000 році та 9,2 раза у 2005 році).

За наведеними показниками м. Київ посідає перше місце, характеризуючи найкращий результат у створенні валового регіонального продукту, залученні інвестицій в основний капітал та відповідно у забезпеченні громадян роботою (АР Крим, м. Київ та м. Севастополь мають найнижчі значення безробітного населення у віці 15-70 років). Останнє місце за показником валового регіонального продукту у розрахунку на одну особу населення належать Чернівецькій (2000-2001 роки), Тернопільській (2002-2005 роки) областям та з найвищими значеннями безробіття серед економічно активного

населення у Рівненській (2004 рік), Житомирській, Черкаській та Чернівецькій областях – 9,8% до загальної чисельності економічно активного населення цих регіонів у 2005 році.

Проаналізуємо детальніше регіональну диспропорційність у соціально-економічному розвитку за наведеними показниками (за період 2000-2005 роки), виділивши за досліджуваній проміжок часу три групи

регіонів країни: регіони, що характеризуються високими значеннями досліджуваних показників (значення вище середнього по країні); регіони, що характеризуються нестійким ростом досліджуваних показників (значення на рівні середнього по країні); регіони, що характеризуються невисокими значеннями досліджуваних показників (значення менше середнього по країні).
Результати групування представимо в табл.2.

Таблиця 2. Розподіл регіонів України за рівнем середьонаціональних значень основних показників соціально-економічного розвитку за 2000-2005 роки [9, 10]

Показник	Рівень розвитку		
	високий	середній	невисокий
Валовий регіональний продукт у розрахунку на одну особу, грн.	Дніпропетровська, Донецька, Запорізька, Полтавська, м.Київ	Одеська, Харківська, Київська,	АР Крим, Вінницька, Волинська, Житомирська, Закарпатська, Івано-Франківська, Кіровоградська, Луганська, Львівська, Миколаївська, Рівненська, Сумська, Тернопільська, Херсонська, Хмельницька, Черкаська, Чернівецька, Чернігівська, м. Севастополь
Інвестиції в основний капітал на одну особу, грн.	Дніпропетровська, Донецька, Київська, Миколаївська, Одеська, Полтавська, Харківська, м.Київ	Рівненська, Запорізька, Сумська,	АР Крим, Вінницька, Волинська, Житомирська, Закарпатська, Івано-Франківська, Кіровоградська, Луганська, Львівська, Тернопільська, Херсонська, Хмельницька, Черкаська, Чернівецька, Чернігівська, м. Севастополь
Безробіття населення у відсотках до економічно активного населення, %	АР Крим, Вінницька, Дніпропетровська, Донецька, Закарпатська, Запорізька, Київська, Одеська, Харківська, м. Київ, м. Севастополь	Полтавська, Черкаська, Кіровоградська, Волинська, Рівненська,	Житомирська, Івано-Франківська, Луганська, Львівська, Миколаївська, Сумська, Тернопільська, Херсонська, Хмельницька, Чернівецька, Чернігівська

Дані табл. 2 свідчать про те, що серед локомотивів розвитку національної економіки є столичний регіон та промислово розвинені регіони: Донецька, Дніпропетровська, Запорізька, Харківська, Полтавська області. Узагальнюючи дані табл. 2 по трьом показникам за досліджуваний період можна визначити основних представників регіональних груп: регіони з високим рівнем розвитку: Дніпропетровська, Донецька, Запорізька, Полтавська, Одеська, Харківська, Київська області та м. Київ; регіони з

нестійким рівнем розвитку: Рівненська область; регіони з невисоким рівнем розвитку (значення менше середнього по країні): АР Крим, Вінницька, Волинська, Житомирська, Закарпатська, Івано-Франківська, Кіровоградська, Луганська, Львівська, Миколаївська, Сумська, Тернопільська, Херсонська, Хмельницька, Черкаська, Чернівецька, Чернігівська області та м. Севастополь. Проілюструємо розподіл зазначених показників за 2004 рік по регіонам України (див. рис. 2).

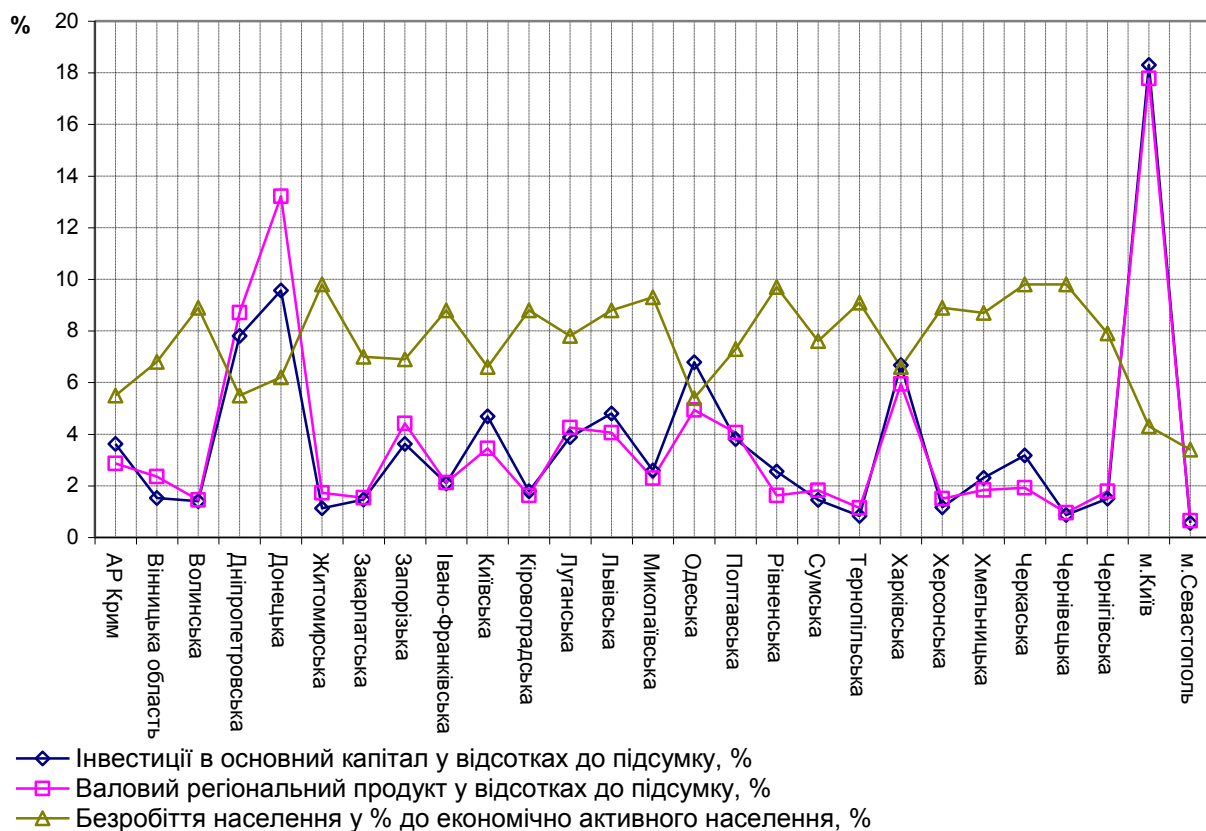


Рис. 2. Розподіл регіонів України за значеннями основних макроекономічних показників у 2004 році [9, 10]

Відомо, що процес внутрішньо-регіональної інтеграції створює сприятливі умови для економічного зростання. Тому головними завданнями регіональної політики для України на шляху до об'єднаної Європи залишаються адаптація правової, соціально-економічної та інституційної складових до встановлених і апробованих у ЄС стандартах.

Відносини між Україною та Європейським Союзом зараз ґрунтуються на Угоді про партнерство та співробітництво, яка набула чинності у 1998 році на десятирічний період. Як було підтверджено на саміті Україна-ЄС у жовтні 2006 року Угода автоматично продовжуватиметься з року в рік до набрання чинності нової договірної домовленості. Політичним та стратегічним інструментом для спрямування відносин в усіх сферах співробітництва став починаючи з лютого 2005 року спільний План дій Україна-ЄС. З метою визнання значних демократичних та економічних реформ, які відбуваються в Україні, з березня 2007 року Європейський Союз та Україна розпочали переговори

стосовно нової посиленої угоди, яка вийде за рамки існуючої Угоди про партнерство та співробітництво та спільного Плану дій там, де це виявиться можливим. Предметом таких переговорів є політичний діалог з зовнішньої політики, юстиції, свободи та безпеки, а також економічного та секторального співробітництва.

На останньому раунді переговорів у вересні 2007 року було домовлено, що перемовини стосовно поглибленої та всеохоплюючої зони вільної торгівлі, яка має стати ключовим елементом нової поглибленої Угоди, розпочнуться як тільки буде завершено процес вступу України до Світової організації торгівлі. На сьогодні підготовчий процес приєднання України до СОТ знаходиться в стадії завершення, зокрема готується проект двосторонньої угоди з Киргизією, що відкриває в осяжному часі формально можливість про початок переговорів про входження України до Світової організації торгівлі.

Висновки та перспективи подальших досліджень. Досягнуті успіхи в соціально-економічному розвитку країн-членів ЄС заслуговують уваги для аналізу регіональної політики з метою визначення національної регіональної економічної політики та стратегії розвитку. Дослідження регіонального розвитку України з використанням методології статистики повинно стати основою для розробки збалансованої регіональної політики та встановлення нормативних показників для кожного регіону (бюджетної, соціальної, господарської сфер) з використанням пріоритетів інвестиційно-інноваційної моделі розвитку.

Подальший рух України до консолідації суспільства, демократії, зміцнення верховенства права та поваги до прав людини повинен сприяти досягненню нового, якісно вищого рівня відносин з Європейським Союзом на основі принципів тісних політичних зв'язків та поглибленої економічної інтеграції. Узгодження принципів економічного та секторального співробітництва в рамках існуючої Угоди про партнерство й співробітництво уже охопило сфери енергетики, навколишнього середовища, соціального та макроекономічного співробітництва, що складає більше половини визначених напрямків в Угоді про партнерство та співробітництво, а також спільного Плану дій Україна-ЄС. Для покращення економічної ситуації в Україні на національному та регіональному рівнях потрібно завершити процес вступу України до Світової організації торгівлі та започаткувати переговори стосовно створення зони вільної торгівлі, як частини нової посиленої Угоди з Європейським Союзом.

Список використаної літератури:

1. Герасименко С.С., Головка В.А., Нікітіна І.М. Система національних рахунків: навч. посібник. – К.: ІВЦ Держкомстату України, 2005. – 217 с.
2. Головач А.В., Захожай В.Б., Головач Н.А. Статистичне забезпечення управління економікою: прикладна статистика: Навч. посібник. – К.: КНЕУ, 2005. – 333 с.
3. Єріна А.М., Вацаєв С.С. Статистичні аспекти визначення рейтингів // Статистика України, 2000. – № 4. – С. 74-79.

4. Кулинич О.І., Кулинич Р.О. Теорія статистики: Підручник. – 3-тє вид., перероб. і доп. – К.: Знання, 2006. – 294 с.

5. Кулинич Р.О. Статистична оцінка чинників соціально-економічного розвитку: Монографія. – К.: Знання, 2007. – 311 с.

6. Маніуров І.Г. Статистика економічного зростання та конкурентоспроможності країни: Монографія. – К.: КНЕУ, 2006. – 392 с.

7. Моторин Р.М. Економічна статистика: Навч. посіб. – К.: КНЕУ, 2005. – 362 с.

8. Парфенцева Н.О. Міжнародні статистичні класифікації в Україні: впровадження і використання. – К.: Основи, 2000. – 351 с.

9. Статистичний збірник “Регіони України” 2006. Частина I / Державний комітет статистики України: За ред. О.Г. Осауленка. – К.: ІВЦ Держкомстату України, 2006. – С. 125-126.

10. Статистичний збірник “Регіони України” 2006. Частина II / Державний комітет статистики України: За ред. О.Г. Осауленка. – К.: ІВЦ Держкомстату України, 2006. – 808 с.

11. Baldersheim H., Stanlberg K. Nordic Region-Building in European Perspective. – Aldershot: Ashgate, 1999. – 177 p.

12. Rodriguez-Pose A. Convergence or divergence? Types of regional responses to socio-economic change in Western Europe // Tijdschrift voor Economische en Geografie. – 1999. – Vol. 90 (4). – P. 363-378.

13. Taylor P.J., Hoyler M. The Spatial Order of European Cities // Journal of Economic and Social Geography. – 2000. – № 2. – P. 176-189.

14. Wannop U.A. The Regional Imperative: Regional Planning and Governance in Britain, Europe and the United States. – London: Jessica Kingsley, 1995. – 441 p.

КУЛИНИЧ Роман Омелянович – кандидат економічних наук, доцент Хмельницького університету управління та права

Наукові інтереси:

- регіональна економіка;
- статистика

Анотація. В статті наводяться основні напрямки статистичного оцінювання соціальної та економічної сфер регіонального розвитку країни в контексті інтеграції до Європейського Союзу.

Аннотация. В статье приведены основные направления статистического оценивания социальной и экономической сфер регионального развития страны в контексте интеграции в Европейский Союз.

Annotation. In the article the main directions of a statistical estimation of social and economic orbs of regional development of country in a context of integration in European Union are indicated.

Контактна інформація:

Кулинич Роман Омелянович, кандидат економічних наук, доцент, доцент кафедри математики, статистики та інформаційних технологій Хмельницького університету управління та права.

м.т.8097-3971280;

e-mail: Kulynych_Roman@ukr.net