

РЕСУРСОЄМНІСТЬ ПРОДУКЦІЇ В АГРОПІДПРИЄМСТВАХ РІЗНИХ ФОРМ ВЛАСНОСТІ

Дослідження присвячено оцінці економічного стану розвитку і функціонуванню підприємницьких структур, обґрунтуванню механізмів раціонального використання виробничих ресурсів шляхом поглибленого вивчення методологічних аспектів узагальнюючої оцінки ресурсоємності виробництва та її складових на базі методу питомої участі

Постановка проблеми. Ринкова економіка висуває до суб'єктів господарювання певні вимоги: гнучкість економічних суб'єктів, уміння їх адаптуватися до зовнішнього середовища що безперервно змінюється. Виконання цих вимог, – як відмічає С.І. Дорогунцов, – забезпечує безкризове існування суб'єктам економіки і досягається постійним перетворенням різних форм їх діяльності, тобто реструктуризацією. Перед аграрним сектором економіки ставиться загальнодержавне завдання – розвиток виробництва та підвищення його ефективності, поліпшення економіко-соціальних показників. Здійснення економічної реформи зумовило появу нових для України аграрних формуваль ринково-підприємницького типу, становлення яких лише починається і вимагає поглибленого науково-прикладного вивчення. Тому необхідні відповідні розробки з даного напрямку, яких поки що недостатньо й які не охоплюють усіх аспектів проблеми.

Аналіз останніх досліджень та публікацій. Різноманіття форм власності в аграрному секторі породжує різні форми діяльності та підприємств, дослідженню ролі й функціонуванню яких нині приділяється значна увага вчених-економістів: В.Г. Андрійчука [2], М.Є. Дворнікова [3], М.Я. Дем'яненка [5], В.В. Зіновчука [6], М.Й. Маліка [7], Л.Ю. Мельника та П.М. Макаренка [8], М.П. Мартинюка [9], О.М. Могильного [10], П.Т. Саблука [11], В.В. Юрчишина [12] та ін. [13-17]. У Житомирській області проведено значну

роботу щодо реформування: паювання землі та майна, передача землі у приватну власність. На основі реформування та трансформаційних процесів у сільському господарстві Житомирській області створені нові організаційно-правові форми сільськогосподарських підприємств ринкового типу. Станом на 1.01.2004 року їх було 663 з них переважна більшість 315 (47,5 %) господарських товариств, 267 (40,3 %) приватних підприємств, 59 (8,9 %) сільськогосподарських виробничих кооперативів, 8 (1,2 %) державних підприємств та 14 (2,1 %) міжгоспів. Усі сільськогосподарські підприємства створені на основі приватної власності з організаційно-економічними особливостями формування статутного фонду, характером управління діяльністю, розподіленням результатів виробництва та типу організації праці. В умовах ринкової економіки, коли виробничі ресурси належать не державі, а конкретному власнику, постає проблема ефективного і раціонального використання сукупних ресурсів сільського господарства.

Мета дослідження. Метою дослідження є обґрунтування механізмів раціонального використання сукупних ресурсів; оцінка економічного стану, стану концентрації і інтенсивності виробництва, комплексна оцінка розміру сукупних ресурсів, рівнів ресурсоємності та результатів виробництва в розрізі організаційно-правових форм господарювання. Об'єктом дослідження є процес розвитку підприємництва в аграрному секторі Житомирщини за 2000-2003 роки.

Методика досліджень складалася з декількох етапів (докладніше з цих питань див. праці В.В. Тарасової [17-18]):

– визначення розміру сукупних ресурсів за методом питомої участі – $P = \Sigma P' + T' + C' + M'$,

де P' , T' , C' , M' – питомі ресурси відповідно: земельні, трудові, технічні, матеріальні;

– визначення розміру окремих питомих ресурсів: $P' = P/\Sigma P$, $T' = T/\Sigma T$, $C' = C/\Sigma C$, $M' = M/\Sigma M$,

де P і ΣP – площа сільгоспугідь відповідно по підприємству та в цілому по області; T і ΣT – середньорічна кількість працівників по підприємству та в цілому по області; C і ΣC – середньорічна вартість засобів праці (технічних ресурсів) по підприємству та в цілому по області; M і ΣM – середньорічна

вартість предметів праці (матеріальних ресурсів) по підприємству та в цілому по області;

– визначення ресурсоемності виробництва – $P_c = P/C$,

де P – сукупні ресурси; C – вироблена продукція (за собівартістю);

– наочне відображення за допомогою діаграм економічного стану розвитку і функціонування підприємницьких структур.

Викладення основного матеріалу дослідження. З метою визначення ефективності реформування нами проведено дослідження результатів виробництва у створених організаційно-правових формах господарювання за даними 2000-2002 роки, матеріали якого наведено в таблиці 1.

Таблиця 1. Результати виробництва агропідприємств за організаційно-правовими формами господарювання у Житомирській області, 2002 р.

Показники	Господарські товариства	Приватні підприємства	з них фермерські	Виробничі кооперативи	Решта агро-формувань	Недержавні підприємства усього	Державні підприємства	Всі с.-г. підприємства
Кількість підприємств	327	279	37	61	14	681	9	690
Середній розмір підприємства:								
Площа с.-г. угідь, га	1321	1355	1189	1344	714	1325	2111	1335
Площа ріллі, га	1006	1025	973	1033	571	1007	1678	1016
Серед. кількість працівників на 100 га с.-г. угідь, чол.	7,5	7,5	9,3	8,1	9,1	7,6	9,1	7,6
Серед. вартість активів на 100 га с.-г. угідь, тис. грн	377,3	375,8	330,4	376,9	401,2	376,9	655,8	382,6
Результати виробництва								
Товарна продукції на 100 га с.-г. угідь, тис. грн	33,0	40,9	45,5	37,2	43,5	35,1	52,2	35,5
Рівень рентабельності, %	-19,4	-5,5	-11,5	-18,8	-18,8	-13,3	-6,8	-13,1
Питома вага господарств, %:								
прибуткових	8,9	15,8	18,9	9,8	28,6	12,2	22,2	12,3
збиткових	91,1	84,2	81,1	90,2	71,4	87,8	77,8	87,7
Прибуток на 100 га с.-г. угідь, тис. грн	-15,3	-7,7	-13,9	-7,4	-3,1	-10,9	-13,6	-11,0
Середньорічна оплата праці робітників, грн	1463	1547	1642	1372	1438	1489	1660	1490

Дані таблиці 1 свідчать, що серед усіх сільськогосподарських підприємств найкращих результатів досягли державні підприємства. Маючи більше активів (засобів виробництва і предметів праці) та краще забезпечення трудовими ресурсами, вони виробили товарної продукції на 100 га сільськогосподарських угідь 52,2 тис. грн. Тут кращий стан галузевої

структури товарної продукції, співвідношення між рослинництвом і тваринництвом. Вони виробляють більше всіх на 100 га сільськогосподарських угідь молока (рентабельність молока 22,9 %) та м'яса великої рогатої худоби. Високі також показники рівня рентабельності продукції рослинництва (35,5 %) і продукції тваринництва (-12,7 %), порівняно з

іншими формуваннями, незважаючи на ідентичний для всіх організаційно-правових форм господарювання дискредитаційний характер цін на продукцію тваринництва. Господарські товариства і виробничі кооперативи, маючи недостатні розміри сільськогосподарських угідь та ріллі, не в змозі організувати виробництво тваринницької продукції в оптимальній концентрації, що забезпечило б ефективність галузі тваринництва. Рівень рентабельності цієї галузі в цих господарствах самий низький (стосовно – 34,5 % і – 34,8 % у тому числі м'ясо КРС – 53,3 %, м'ясо свиней – 63,8 %, м'ясо птиці – 46 %). Тому в господарських товариствах галузева структура зорієнтована на виробництво зерна та соняшнику.

Розподіл ресурсів і рівень їх використання в цих організаційно-правових формах господарювання наведено в табл. 2.

Усі показники таблиці є відносними величинами структури, що розраховані по відношенню до загального підсумку всіх сільгоспідприємств (графа 8). Вони показують питому участь кожного агроформування в складі кожного виду ресурсів та сукупних ресурсів. Як свідчать дані табл. 2 розмір ресурсів формується пропорційно числу господарств в загальному підсумку: так 45 % господарських товариств мають 45 % всіх земельних ресурсів області, 46 % трудових ресурсів, 41 % засобів праці, 44% предметів праці. Ними вироблено 45 % всієї продукції області і 42 % товарної продукції.

Таблиця 2. Розподіл ресурсів та рівень їх використання по агропідприємствах, 2002 р.
(у частках до загального підсумку)

	Господарські товариства	Приватні підприємства	з них фермерські господарства	С.-г. виробничі кооперативи	Решта, включаючи міжгоспи	Недержавні підприємства усього	Державні підприємства	Всі с.-г. підприємства
Виробничі ресурси								
Число підприємств	0,45	0,38	0,05	0,08	0,02	0,99	0,01	1,00
Земельні ресурси, П	0,45	0,39	0,05	0,08	0,01	0,98	0,02	1,00
Трудові ресурси, Т	0,46	0,41	0,06	0,10	0,01	0,98	0,02	1,00
Засоби праці, С	0,41	0,43	0,03	0,08	0,02	0,94	0,06	1,00
Предмети праці, М	0,44	0,42	0,06	0,10	0,01	0,97	0,03	1,00
Сукупні ресурси, Р = П+Т+С+М	1,76	1,65	0,20	0,36	0,06	3,87	0,13	4,00
Результати виробництва								
Вироблена продукція (за собівартістю), С	0,45	0,42	0,06	0,10	0,01	0,97	0,03	1,00
Ресурсоємність, Рс = Р:С	3,92	3,97	3,43	3,73	4,55	3,98	4,90	4,00
Виручка	0,42	0,45	0,06	0,09	0,01	0,97	0,03	1,00
Ємність ресурсів в одиниці виробленої продукції								
Землеємність, Пс	1,00	0,94	0,80	0,88	0,86	1,01	0,73	1,00
Трудоємність, Тс	1,03	0,98	1,02	0,99	1,07	1,00	0,92	1,00
Фондоємність, Сс	0,91	1,03	0,55	0,84	1,66	0,97	2,21	1,00
Матеріалоємність, Мс	0,99	1,01	1,07	1,01	0,97	1,00	1,04	1,00
Ресурсоємність, Рс	3,92	3,97	3,43	3,73	4,55	3,98	4,90	4,00

В загальному результаті землеємність їх продукції дорівнює середньообласному рівню, трудоємність – вища середньообласного рівня, а фондоємність та матеріалоємність нижчі за середньообласний рівень. Рівні ресурсозабезпеченості, ресурсоємності та ресурсовіддачі по всіх агропідприємствах зображені нижче.

На рис. 1 відображений середній розмір сукупних ресурсів у господарствах кожної групи (рядки 1-7) і середній їх рівень по всіх групах агропідприємств (ряд 8): самий високий їх рівень спостерігається по державних (ряд 7) підприємствах і на рівні середньообласного - на недержавних (ряд 6); серед недержавних – самий низький рівень

мають міжгоспи (ряд 5), а більш високий – приватні підприємства (ряд 2); трьохрічна динаміка відображає ті ж самі тенденції по

недержавних і тенденцію швидкого зростання сукупних ресурсів по державних підприємствах.

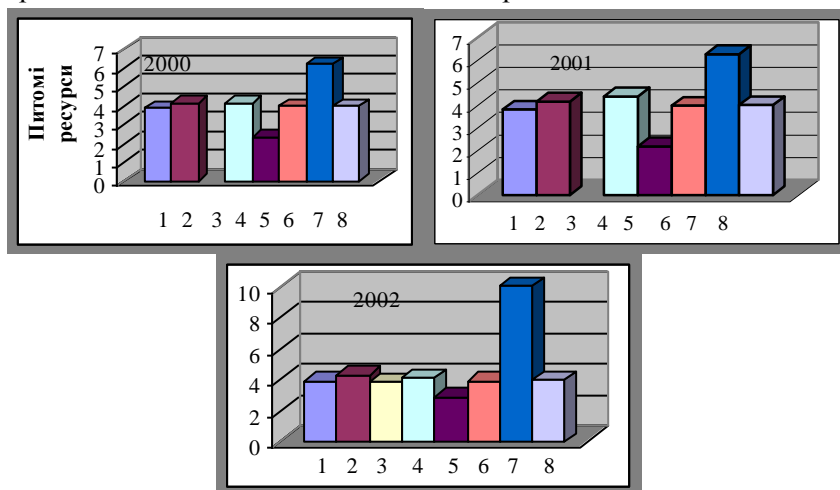


Рис. 1. Динаміка розміру сукупних ресурсів по агропідприємствах Житомирщини

На рис. 2 відображена структура сукупних ресурсів, яка дозволяє зробити декілька висновків: по-перше, в складі сукупних ресурсів окремі види ресурсів мають різну питому вагу; по-друге, по всіх роках найменшу частку земельних і трудових ресурсів мають держпідприємств; по-третє, склад ресурсів по роках не має стабільності

оскільки йде формування матеріально-технічної бази і по-четверте, у 2002 році серед усіх груп підприємств дуже варіює питома вага засобів праці: найбільша вона у держпідприємств і міжгоспів, а найменша у фермерських товариств, доречи які мають найвищу частку трудових і матеріальних ресурсів.

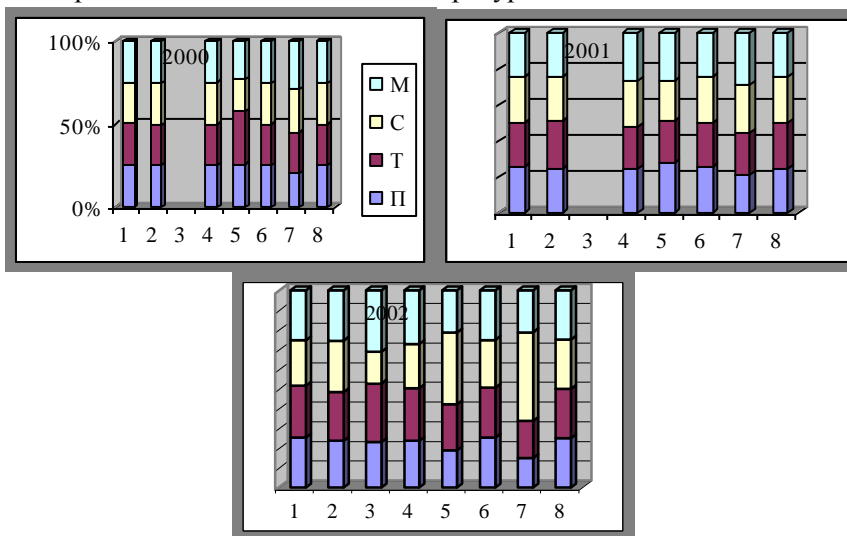


Рис. 2. Динаміка структури сукупних ресурсів

На рис. 3 відображено міжвидове співвідношення ресурсів в динаміці, тобто співвідношення питомих розмірів різних видів ресурсів (П, Т, С, М) по кожній групі агропідприємств, яке дозволяє констатувати, що: у середині кожної групи агропідприємств розмір різних видів питомих ресурсів не однаковий, що свідчить про різні матеріально-

технічні умови виробництва; майже однаковий розмір різних видів питомих ресурсів спостерігається по недержавних підприємствах – господарських товариствах (ряд 1), приватних підприємствах (ряд 2) і виробничих кооперативах (ряд 4), що є свідченням пропорційності в формуванні забезпеченості ресурсами; диспропорційність

в формуванні матеріально-технічної бази диспропорційності по названих спостерігається у державних підприємствах і агропідприємствах за рахунок значного міжгоспах; з року в рік спостерігається підвищення фондооснащеності. тенденція поглиблення цієї

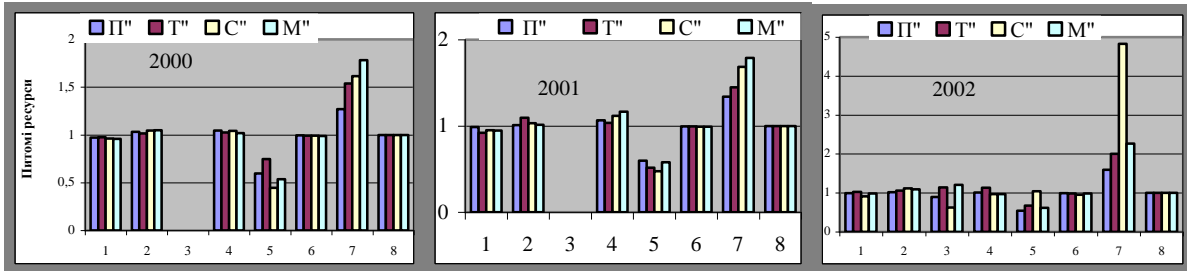


Рис. 3. Динаміка міжвидових співвідношень ресурсів

Таким чином найбільш забезпеченими всіма видами ресурсів є державні підприємства (ряд 7), а найменш забезпеченими – міжгоспи (ряд 5). В складі сукупних ресурсів держпідприємств у 2000 і 2001 роках найбільш питому вагу займали предмети (М^р) і засоби (С^р) праці, у 2002 році різко зросла питома вага засобів (С^р) праці, що обумовлено значним оновленням технічної бази підприємств цієї групи. Інші агропідприємства, крім названих мають пропорційно сформований стабільний склад ресурсів, який забезпечує мінімальні потреби виробництва.

На рис. 4 відображено співвідношення ємності різних видів ресурсів в одиниці продукції, тобто рівень використання окремих видів ресурсів (Pc, Tc, Cc, Mc)

агропідприємств (ряд 1-8), яке дозволяє констатувати, що: недержавні (ряд 6) агропідприємства використовують всі ресурси на середньообласному рівні (ряд 8), державні (ряд 7) – мають значну міжвидову варіацію у використанні ресурсів; фондоємність продукції має зачну варіацію (середня діаграма) серед агропідприємств; державні підприємства і міжгоспи (ряд 5) виробляють фондомістку продукцію, інші (ряд 1, 3, 4) – фондоекономну; значна різниця у фондоємності продукції (нижня діаграма) є свідченням різного ступеня забезпечення агропідприємств засобами праці; землеємність (Pc), трудоємність (Tc), матеріалоємність (Mc) майже однакові по всіх агропідприємствах.

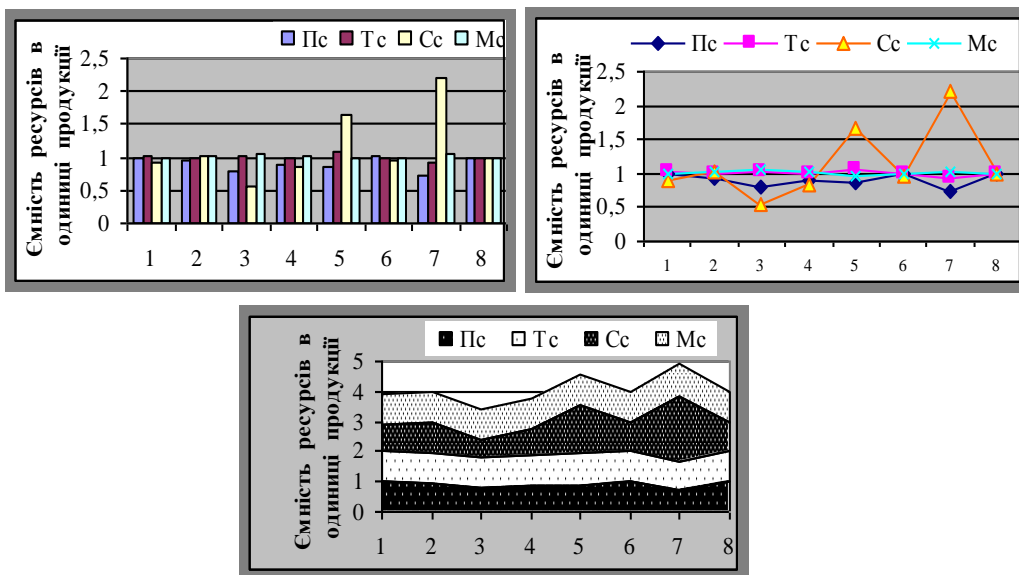


Рис. 4. Співвідношення рівнів використання ресурсів, 2002 р.

Рівень використання окремих видів ресурсів в розрізі форм господарювання (ряди 1-8) наведено на рис. 5. Він визначений співвідношенням окремих видів ресурсів до

виробленої продукції в оцінці за собівартістю. Як бачимо з цього рисунка по всіх формах агропідприємств однаковий рівень використання мають трудові і матеріальні ресурси – трудоємність (T_c) і

матеріалоємність (M_c) у них майже однакові; нерівномірно використовуються земельні ресурси та надто диференційованим є використання технічних ресурсів

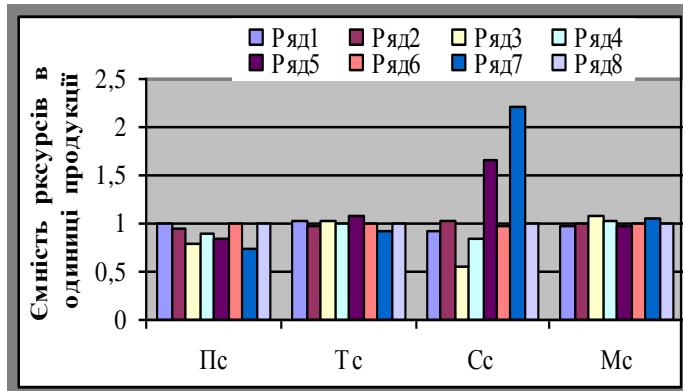


Рис. 5 Ємність окремих ресурсів в одиниці виробленої продукції за формами господарювання Житомирщини, 2002 р.

Загальна характеристика використання виробляється у державних підприємствах та сукупних ресурсів оцінюється міжгоспах, а ресурсоекономна – у співвідношенням сукупних ресурсів і тієї ж фермерських господарствах (ряд 3) і самої продукції (рис. 6). Як свідчать дані цієї виробничих кооперативах (ряд 4). таблиці ресурсномістка продукція

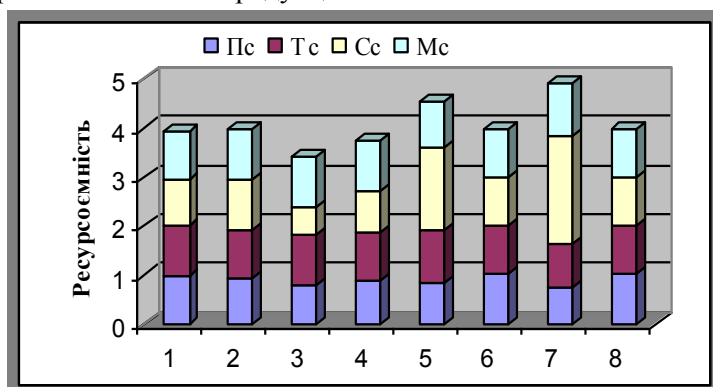


Рис. 6. Ресурсоемність продукції по формах господарювання Житомирщини, 2002 р.

На рис. 7 стовпчиками відображено рівень використання сукупних ресурсів, оцінений за трьома показниками: ємністю ресурсів у виробленій продукції (за собівартістю – (P_c), ємністю ресурсів у товарній продукції (P_t) і ємністю ресурсів у валовій продукції (P_v). Співставлення трьох стовпчиків між собою виражає економічний механізм функціонування агропідприємств, а співставлення двох стовпчиків (P_c і P_t) виражає кінцевий результат

виробництва: прибутковість ($P_t < P_c$) або збитковість ($P_t > P_c$). Висота стовпчиків свідчить про ступінь прибутковості або збитковості: чим більша різниця висоти між стовпчиками P_t і P_c , тим вагомішим є результат виробництва; чим нижчими є ці обидва стовпчики, тим раціональніше використовуються сукупні виробничі ресурси і тим ощадливіше, вигідніше та рентабельніше виробництво продукції.

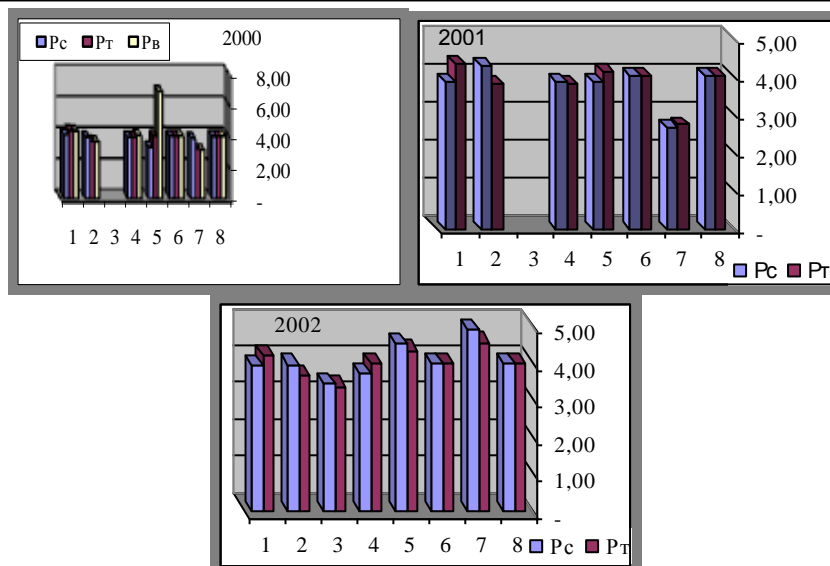


Рис. 7. Динаміка рівнів використання сукупних ресурсів за формами господарювання Житомирщини

Розглядаючи три діаграми цього рисунку можна констатувати, що: використання трьох названих показників дає близькі, але різнонаправлені оцінки рівня використання сукупних ресурсів, тому їх слід використовувати разом, оцінюючи різні ефекти; рівень використання сукупних ресурсів по групах господарств з різною формою власності має суттєві розбіжності: він набагато кращий по державних підприємствах (група 7) у 2000 і 2001 роках, але набагато гірший у 2002 році проти підприємств з недержавною формою власності (група 6); значну варіацію рівня використання сукупних ресурсів мають підприємства різних видів аграрних формувань з недержавною формою власності (групи 1-5): найнижчий рівень ресурсоемності (Pс і Pт), тобто найкращий рівень використання сукупних ресурсів у 2002 році мали фермерські товариства (група 3) і виробничі кооперативи (група 4), а найвищий рівень ресурсоемності і найгірший рівень використання сукупних ресурсів мали міжгоспи (група 5); майже однакові рівні ресурсоемності (за Pс) мали приватні підприємства (група 2) і господарські товариства (група 1), однак другий показник (Pт) у них є дуже різним, вказуючи на різні кінцеві результати виробництва: приватні підприємства – більш рентабельні (-5,5 %) і

мають більшу кількість прибуткових господарств (16 %) у своєму складі, а господарські товариства – менш рентабельні (-19,4 %) і у складі мають меншу кількість прибуткових господарств (9 %).

“За роки реформування земельних відносин - вважає М.П. Мартинюк – в Україні не було досягнуто основної мети реформи – створення сільськогосподарських підприємств нового типу, заснованих на приватній власності на землю та засоби виробництва. Очевидно, причини слід шукати в діяльності або бездіяльності того, хто займає домінуюче положення в цій галузі суспільних відносин. У даному випадку йдеться про державу” [7, с. 48-50].

Крім того надзатяжна соціально-економічна криза в нашій державі, відсутність реальних ринкових перетворень і структурних зрушень майже в усіх галузях національної економіки зумовлюють подальше падіння обсягів виробництва, зниження його ефективності й конкурентоспроможності вироблюваної продукції. Порівняно з 1990 роком обсяг валової сільськогосподарської продукції загалом по Україні в 2004 році скоротився на 41,2 %, а по Житомирській області – на 53,9 процентів. У 1990 році лише 0,4 % усіх сільськогосподарських підприємств мали збиткове виробництво, а на початок

2004 – вже 81,4 % підприємств були збитковими. За розглянутий період збитковість зростала значними темпами в основному за рахунок дуже різкого падіння рентабельності тваринницької продукції (табл. 3).

Таблиця 3. Динаміка рентабельності агропідприємств Житомирської області

Показники	Роки				
	1990	2000	2001	2002	2003
Кількість агропідприємств всього, одиниць	696	717	721	690	663
у т.ч. збиткових, %	0,4	40,0	75,6	87,7	81,4
прибуткових, %	99,6	60,0	24,4	12,3	18,6
Рівень рентабельності, %:					
усієї діяльності	35,3	13,7	-7,8	-18,4	-13,4
рослинництва	66,7	30,7	33,9	9,3	28,3
тваринництва	28,5	-37,0	-13,8	-27,3	-25,6

Погіршився фінансовий стан агропідприємств. Відсутність коштів призводить до багатомісячних затримок із виплатою заробітної плати, неспроможності господарств своєчасно та в необхідній кількості купувати енергоносії, інші виробничі ресурси й розраховуватись в строк за надані кредити тощо. Поглиблення фінансово-економічної кризи, безперервне погіршення ресурсовіддачі агропідприємств позначаються на постійній втраті відтворювальних можливостей виробництва, виснаженні та деградації виробничих ресурсів, надмірної зношеності матеріально-технічної бази, зменшенні кількості та зростанні рівня спрацьованості машинно-тракторного парку і збиральної техніки, значному скороченні обсягів застосовуваних агрохімікатів, насамперед мінеральних добрив. Гострий дефіцит пально-мастильних ресурсів призводять до того, що майже в усіх аграрних підприємствах порушуються технології вирощування сільськогосподарських культур й утримання тварин. У результаті відбувається зниження їхньої врожайності та продуктивності, ефективності виробництва. Все це, разом узятє, й стало однією з головних причин різкого зниження ефективності виробництва і конкурентоспроможності вітчизняної продукції сільського господарства.

Висновки та перспективи подальших досліджень. Таким чином проведене дослідження дозволяє констатувати, що ресурсномістка продукція виробляється у

державних підприємствах та міжгоспах, а ресурсоекономічна – у фермерських господарствах і виробничих кооперативах недержавні агропідприємства використовують всі ресурси на середньообласному рівні, державні мають значну міжвидову варіацію у використанні ресурсів; державні підприємства і міжгоспи виробляють фондомістку продукцію, інші – фондоекономічну. Значна різниця у фондоекономічності продукції є свідченням різного ступеня забезпечення агропідприємств засобами праці. По всіх формах агропідприємств однаковий рівень використання мають трудові і матеріальні ресурси – трудоємність і матеріалоємність у них майже однакові; нерівномірно використовуються земельні ресурси та надто диференційованим є використання технічних ресурсів. Наведений графічний матеріал є достатньо вірним наочним свідченням на користь показника ресурсоекономічності, який є надійним, перевіреним оціночним інструментом рівня використання сукупних ресурсів і, взагалі, результатів виробництва.

Список використаної літератури:

1. Розміщення продуктивних сил і регіональна економіка: Підручник / С.І. Дорогунцов та ін. – К.: КНЕУ, 2005. – 988 с.
2. Андрійчук В.Г. Економіка аграрних підприємств: Підруч. – 2-ге вид., доп. і перероб. – К.: КНЕУ, 2002. – 624 с.

3. Дворніков М.Є. Новітні тенденції в розвитку колективних ферм організації праці // Актуальні проблеми аграрної науки та освіти України: регіональний аспект: Матер. наук-практ. семінару / УААН. Вид-ня регіональних центрів наук, забезп. АПВ. ЦИСГБ. Закарп. Ін-т. АПВ. – К., 2003. – С. 16–19.
4. Дворніков М.Є. Первинний трудовий колектив як низовий осередок сучасного сільськогосподарського підприємства // Вісник ХНАУ. – 2004. – № 4. – С. 35–39.
5. Проблеми фінансової підтримки малих і середніх підприємств на селі / За ред. М.Я. Дем'яненка. – К.: ННЦ ІАЕ, 2004. – 240 с.
6. Зіновчук В.В. Кооперативна ідея в сільському господарстві України і США. – К.: Логос, 1996. – 224 с.
7. Малік М.Й., Зіновчук В.В., Луценко Ю.О. та ін. Основи аграрного підприємництва / За ред. М.Й. Маліка. – К.: Інститут аграрної економіки, 2001. – 582 с.
8. Мельник Л.Ю., Макаренко П.М. Колективні форми сільськогосподарського виробництва: економічний потенціал і проблеми ефективного функціонування // Економіка АПК. – 2003. – № 7. – С. 23-28.
9. Мартинюк М.П. Напрями удосконалення державного управління земельними ресурсами в сільському господарстві України // Економіка АПК. – 2001. – № 3. – С. 48–50.
10. Могильний О.М. Державне регулювання аграрного виробництва в період трансформації економіки. – К.: ІАЕ УААН, 2002. – 430 с.
11. Саблук П.Т. Основні напрями розроблення стратегії розвитку агропромислового комплексу // Економіка АПК. – 2004. – № 12. – С. 3-15.
12. Юрчишин В.В. Науково-методологічні та організаційні основи розвитку системи управління аграрним сектором економіки // Економіка АПК. – 2003. – № 1. – С. 17.
13. Бурдейний І.М. Фермерство як ефективна форма господарювання на селі // Економіка АПК. – 2000. – № 5. – С. 22-25.
14. Основи підприємницької діяльності та агробізнесу: Навч. посіб. / М.М. Ільчук, Т.Д. Іщенко, В.К. Збарський та ін. / За ред. М.М. Ільчука. – К.: Вища освіта, 2002. – 398 с.
15. Ткаченко В.Г., Наумов Ю.Ф. Ефективність господарювання в пореформений період у сільському господарстві Луганської області // Економіка АПК. – 2003. – № 7. – С. 3-7.
16. Ярова В.В. Великі товарні підприємства як умова ефективного функціонування АПК // Науковий вісн. Націон. аграр. ун-ту. – 2002. – № 51.
17. Ярова В.В. Великі товарні підприємства як умова ефективного функціонування АПК // Науковий вісн. Націон. аграр. ун-ту. – 2002. – № 51.
18. Тарасова В.В. Ресурсоемність і ресурсовіддача в агровиробництві: Монографія. – Житомир: ДАУ, 2007. – 332 с.
19. Ресурсоемкость и ресурсоотдача в сельском хозяйстве: обзор / В.В. Тарасова. – К.: Укр НИИНТИ, 1983. – 76 с.

ТАРАСОВА В.В. – кандидат економічних наук, професор Державного агроекологічного університету