

## РУХОМІСТЬ МАТЕРІАЛЬНИХ ТА ФІНАНСОВИХ РЕСУРСІВ ПІДПРИЄМСТВА ЯК ОСНОВА ВИЗНАЧЕННЯ ОПТИМАЛЬНОЇ ПОТОКОВОЇ МОДЕЛІ ЇХ АНАЛІЗУ

*Визначено важливість узагальнення взаємної узгодженості у динаміці руху матеріальних та фінансових ресурсів підприємства. Окреслено можливі методи аналізу змін рухомості матеріальних і фінансових ресурсів підприємства. Доведено доцільність використання в якості узагальнюючої ознаки для проведення аналізу руху матеріальних та фінансових ресурсів підприємства темпів зміни відповідних часових рядів даних. Запропоновано схему аналізу розривів між темпами зміни матеріальних і фінансових ресурсів підприємства*

**Постановка проблеми.** Динамічність зміни факторів внутрішнього та зовнішнього середовищ, які супроводжують розвиток економічних процесів на рівні окремого суб'єкта господарювання, зумовлює необхідність застосування нових підходів та методів щодо їх управління.

При цьому сутність та зміст такого управління повинні враховувати, насамперед, складність та багатозначність функціонування промислового підприємства, що визначається наявністю різних видів його діяльності, спрямованістю на створення певного асортименту продукції.

Отже, управління складними об'єктами ринку, до яких безпосередньо відносяться промислові підприємства, вимагає застосування та впровадження у практичну діяльність різних науково обґрунтованих підходів, що передбачає також їх поєднання в єдине ціле стосовно досягнення намічених цілей. Проявом же такого поєднання може бути безперервність руху як матеріальних, так і фінансових потоків окремого суб'єкта господарювання, які слід розглядати у якості потокової моделі функціонування та розвитку сучасного промислового підприємства. Тож це у підсумку й визначає актуальність обраного напрямку дослідження.

**Стан вивчення проблеми, аналіз існуючих публікацій та обґрунтування мети дослідження.** Загалом зазначений напрямок дослідження є предметом вивчення значної кількості праць. Такі роботи торкаються як суто логістичного управління підприємством, так і особистих питань визначення взаємності у русі матеріальних та фінансових ресурсів з погляду класичних підходів до управління підприємством.

Так, наприклад, В.Ю. Желеняк досить докладно розглядає логістичні засади управління машинобудівним підприємством [5]. Разом із цим В.Б. Дудко та О.М. Шевченко визначають критерії управління матеріальними потоками на основі логістичного управління [4]. Натомість Г.В. Баранець аналізує взаємність у русі матеріальних та фінансових ресурсів підприємства на основі застосування логістичних підходів [2].

Не менш важливим питанням є й розгляд узгодженості руху матеріальних та фінансових ресурсів. Зокрема, Г.М. Азаренкова досліджує прикладні аспекти руху кредитних і матеріальних ресурсів підприємства з точки зору стабільності його функціонування й досягнення безперервності руху фінансових ресурсів у цілому [1]. Поряд із цим І. Гусева визначає моделі для аналізу взаємного руху матеріальних та фінансових ресурсів підприємства з метою вирішення прикладних аспектів з їх управління [3]. Однак, незважаючи на значну кількість робіт з обраного напрямку дослідження, й досі залишається відкритим питання щодо визначення

критеріїв узгодженості руху різних потоків ресурсів. Це пов'язано з тим, що такі потоки набувають особливих властивостей як з точки зору конкретного підприємства, так і з погляду тих умов у яких відбувається аналіз їх рухомості. Тож у якості **основної мети даної роботи** слід виділити визначення узагальнюючої ознаки для проведення аналізу руху матеріальних та фінансових ресурсів і розкриття методичного підходу до аналізу потоків, які визначаються рухом зазначених ресурсів.

**Викладання основного матеріалу дослідження.** Урахування змін у русі матеріальних і фінансових ресурсів підприємства передбачається з погляду рухомості окремих потоків ресурсів, визначення впливу в русі одних потоків на інші та узагальнення можливих змін у русі різних потоків з погляду деякого показника діяльності підприємства. Відповідно до цього арсенал методів оцінки й аналізу руху матеріальних та фінансових ресурсів підприємства є досить великим і, насамперед, базується на використанні теорій регресійного, кореляційного, дискримінантного та кластерного аналізів [8].

Разом із цим також важливо враховувати, що взаємність у русі матеріальних та фінансових ресурсів підприємства обумовлена ступенем перетворення одного виду ресурсів в інші в розрізі всіх аспектів діяльності підприємства (операційної, інвестиційної, фінансової). Це у підсумку визначає можливість застосування методів аналізу руху матеріальних та фінансових ресурсів підприємства, наприклад, з погляду доцільності втілення інноваційного проекту, інвестиційного рішення, дослідження співвідношення витрат та отриманого доходу на основі виробничих функцій, логістичного управління запасами тощо.

Однак, які б методи аналізу руху матеріальних та фінансових потоків не були застосовані, їх основу складають дані про такі ресурси, що узагальнюються за допомогою часових рядів спостережень. Зміни у часовому ряді, також відображають динаміку руху окремого ресурсу, і їх можна вважати основою оцінки змін у русі відповідних потоків. Ґрунтовність такого узагальнення змін у русі досліджуваних ресурсів пов'язана з так званим уявленням часової динаміки обсягів ресурсів відповідно до загальної теорії попиту та пропозиції. Такий підхід є досить розширеним і застосовується з погляду визначення різних аспектів аналізу руху окремих чинників впливу на сталість економічних процесів або явища [6; 7].

Отже, якщо розглянути динаміку обсягів матеріальних та фінансових ресурсів у часі, то можна визначити різні ознаки в їх взаємному русі. Так, на рис. 1 (узагальнено автором) наведено приклад взаємної динаміки обсягів матеріальних та фінансових ресурсів, яка відображає можливий рух відповідних ресурсів протягом деякого інтервалу часу.

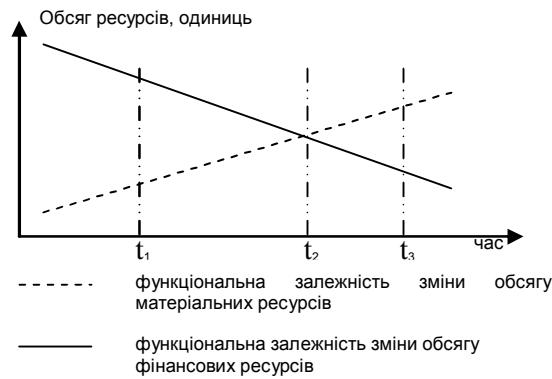


Рис. 1. Взаємність у зміні обсягів фінансових та матеріальних ресурсів

Так, з рис. 1 видно, що наведена динаміка руху матеріальних та фінансових ресурсів притаманна природному й об'єктивному розвитку підприємства. Це пов'язано з тим, що момент виникнення фінансового потоку в часі випереджає момент виникнення відповідного матеріального потоку, так само як і момент повного вичерпання фінансового потоку може виникати в часі набагато пізніше моменту повного вичерпання матеріального потоку. Таким чином, розрив між обсягом фінансових та матеріальних ресурсів до моменту часу  $t_2$  слід вважати об'єктивно прийнятним (див. рис. 1). Але з точки зору відтворювального процесу все ж таки є небажаною довготривалість взаємної динаміки фінансових та матеріальних ресурсів у межах інтервалу часу  $t_2$  (див. рис. 1). Ґрунтовність такого зауваження засновано на тому, що безперервність відтворювального процесу виробництва потребує достатньої кількості обігових коштів, бо необхідний деякий час на перетворення фінансових ресурсів у матеріальні. Також з точки зору безперервності відтворювального процесу небажаним є й досягнення інтервалу часу  $t_3$  (див. рис. 1). У такому випадку це свідчить про наявність розриву в русі матеріальних та фінансових ресурсів, однією з причин якого може бути недостатній обсяг останніх у майбутньому під час зміни асортиментної політики.

Якщо ж розглянути протилежну динаміку зміни обсягів матеріальних та фінансових ресурсів, що подана на рис. 1 (тобто позначені функціональні залежності поміняти місцями), то можна говорити про наявність розриву між досліджуваним рухом ресурсів, який обумовлено зниженням попиту на продукцію підприємства або наявністю певних економічних негараздів, що призводить до вимушеної зупинки виробництва.

Тобто як у першому, так і в другому випадках небажаним є надмірне перевищення обсягів одних ресурсів над іншими. При цьому питання аналізу руху різних ресурсів підприємства можна в цілому звести до визначення моментів часу  $t_1$ ,  $t_2$ ,  $t_3$ , які відображають різні можливі співвідношення між окремими характеристиками потоку матеріальних та фінансових ресурсів. Зокрема, такі зміни можна оцінити на основі таких статистичних показників часових рядів, як варіація, зміна середнього значення ряду, розкид ряду тощо.

Однак у якості більш вираженої характеристики руху досліджуваних ресурсів, яка, зокрема, не потребує

значних рядів даних, виступає аналіз темпів зміни руху таких ресурсів. До того ж підходи до зазначеного аналізу можуть базуватися як на простому визначенні параметрів темпів зміни досліджуваного руху, так і на узагальненні формалізованих рівнянь, що визначають імовірну траєкторію руху досліджуваних потоків. Підсумок порівняння таких темпів зміни або траєкторій руху досліджуваних потоків і дозволяє робити висновки щодо їх узгодженості. Так, наприклад, у разі перевищення темпів зміни в русі фінансових потоків над матеріальними, з погляду промислового виробництва, та помірної динаміки останніх (зокрема, щодо готової продукції) можна говорити про недостатність фінансових ресурсів або падіння попиту на продукцію, що виробляється. Якщо темпи зміни є приблизно однаковими та мають позитивну динаміку, можна стверджувати про узгодженість досліджуваних потоків. Тож це й дозволяє говорити про те, що темпи зміни досліджуваних ресурсів є узагальноючою ознакою їх руху. В уцілому ж загальну схему аналізу узгодженості руху матеріальних та фінансових ресурсів можна подати відповідно до рис. 2 (запропоновано автором, де  $\%VM_t$  – темпи зміни матеріальних ресурсів підприємства, а  $\%VF_t$  – темпи зміни фінансових ресурсів підприємства до відповідного часу  $t$ ).

Як видно, запропонована схема аналізу розривів між темпами зміни матеріальних та фінансових ресурсів підприємства дозволяє узагальнити будь-які ознаки взаємності відповідного руху. При цьому на схемі (див. рис. 2) виділено як значні коливання у зміні руху матеріальних та фінансових ресурсів підприємства (блок 2, 3, 4), так і помірні, які визначаються відповідно блоком 5. Також за схемою, що подана на рис. 2, узагальноно окремі дії підприємства з метою подолання можливих розривів у русі його матеріальних і фінансових ресурсів та сталого функціонування загалом. У цілому це і є відмінністю від існуючих підходів.

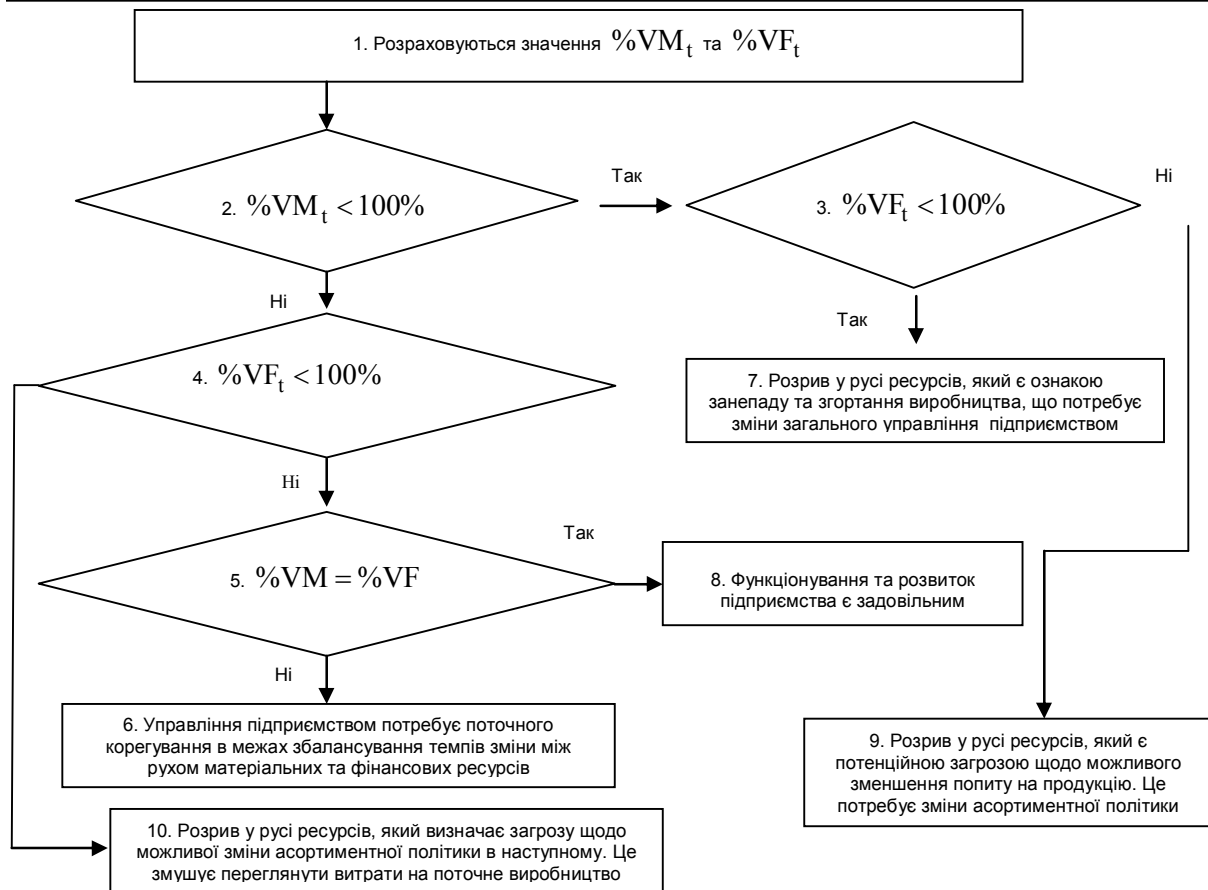


Рис. 2. Загальна схема аналізу розривів між темпами зміни матеріальних та фінансових ресурсів підприємства

У підсумку ж схема на рис. 2 складає сутність методичного підходу щодо аналізу потоків, які визначаються рухом досліджуваних ресурсів. При цьому варто зазначити, що запропонована схема на рис. 2 у відповідному методичному підході до аналізу розривів між рухом матеріальних і фінансових ресурсів підприємства може бути розглянута для різних оцінок темпів зміни їх абсолютних обсягів. Тобто можливим є аналіз розривів між рухом досліджуваних ресурсів темпів змін за різними інтервалами часу (інакше кажучи, можна запровадити так званий аналіз поточного руху ресурсів, руху ресурсів у середньостроковій та довгостроковій ретроспективах). Це дозволяє розкрити не лише загальні ознаки аналізу оптимальності руху матеріальних та фінансових потоків підприємства, а й визначити певні дії підприємства щодо досягнення визначеної оптимальності.

**Висновки та перспективи подальших досліджень.** Отже, проведе дослідження сприяло визначенню узагальнюючої ознаки для проведення аналізу руху матеріальних та фінансових ресурсів і розкриттю сутності методичного підходу до аналізу потоків, які визначаються рухом відмічених ресурсів. Разом із цим розкрито відмінність запропонованої схеми аналізу розривів між темпами зміни матеріальних та фінансових ресурсів підприємства. Також показано можливість проведення аналізу розривів між рухом матеріальних та фінансових ресурсів підприємства з погляду різних інтервалів часу. Відтак у якості подальшого напрямку дослідження слід вказати проведення узагальнення методів аналізу розривів між рухом матеріальних і фінансових ресурсів підприємств у поточній, середньостроковій та довгостроковій ретроспективах.

#### Список використаної літератури:

1. Азаренкова Г.М. Фінансові потоки в системі економічних відносин / Г.М. Азаренкова. – Харків: ВД "ІНЖЕК", 2006. – 328 с. 2. Баранець Г.В. Управління

матеріальними та фінансовими потоками підприємства на основі логістичного підходу: автореф. дис. на здоб. наук. ступ. к.е.н.: спец. 08.00.04 "Економіка та управління підприємствами (переробна промисловість)" / Г.В. Баранець. – Донецьк: Інститут економіки промисловості НАНУ, 2007. – 24 с. 3. Гусева І. До формалізації опису товарно-фінансових потоків між суб'єктами господарювання при оцінюванні рівня економічної безпеки території / І. Гусева // Наука молода. – 2007. – № 8 – С. 125–131. 4. Дудко В.Б. Енергетичний аспект логістичної системи як критерій управління мікрологістичним матеріальним потоком / В.Б. Дудко, О.М. Шевченко // Актуальні проблеми економіки. – 2007. – № 9. – С. 66–72. 5. Железняк В.Ю. Логістичний підхід в управлінні матеріальними запасами на машинобудівному підприємстві: автореф. дис. на здоб. наук. ступ. к.е.н.: спец. 08.00.04 "Економіка, організація та управління підприємствами" / В.Ю. Железняк. – Донецьк: Інститут економіки промисловості НАНУ, 2005. – 23 с. 6. Лісіна В.Ю. Моделі оцінки ефективності застосування цінних паперів підприємства на фондовому ринку / В.Ю. Лісіна // Вісник ЖДТУ. Економічні науки. – 2005. – № 1(31). – С. 268–272. 7. Просяник В.М. Інвестиційні ресурси: теоретичний та прикладний аспект / Просяник В.М. – Харків: Гриф, 2001. – 80 с. 8. Економіка підприємства / Под ред. Ф.К. Беа, Э. Дихтла, М. Швайцера – М.: ИНФРА-М, 1999. – 928 с.

МАЛАХОВ Валерій Андрійович – аспірант кафедри контролю і аудиту Харківського національного економічного університету

Наукові інтереси:  
– управління грошовими та матеріальними ресурсами підприємств

