

## ІНТЕЛЕКТУАЛЬНИЙ КАПІТАЛ В УПРАВЛІННІ ІННОВАЦІЙНИМ РОЗВИТКОМ ПРОМИСЛОВИХ ПІДПРИЄМСТВ РЕГІОНУ

*Розглянуто проблемні питання інноваційної політики промислових підприємств Житомирського регіону. Визначено сучасні тенденції впровадження інноваційної продукції та характер витрат на інноваційну діяльність. Проаналізовано залежність інноваційної активності промислових підприємств регіону від кадрового потенціалу та інтелектуального капіталу суб'єктів підприємницької діяльності*

**Постановка проблеми.** Світ вступає в нову еру – еру інтелектуального капіталу. Формується глобальне освітнє суспільство, в якому культурна, всебічно мисляча і освічена людина, що здатна генерувати ідеї та здійснювати інноваційну діяльність, стає головним ресурсом будь-якого сучасного підприємства. В основі нових тенденцій XXI століття пріоритетна роль належить саме інтелектуальному капіталу. Знання, інформація і кваліфіковані кадри стають визначальними чинниками соціального і економічного прогресу суб'єктів підприємницької діяльності.

В економіці сучасних підприємств інтелектуальний капітал виходить на передній план, оскільки він є одним із основних факторів, що визначають їх конкурентоспроможність та конкуренто-здатність, а в результаті – процвітання та економічну силу нації. Вдосконалення структури капіталу, зміна співвідношення матеріального виробництва на користь інтелектуального, що виступає у формі наукових знань, інформаційного та інноваційного продукту, використання інтелектуальних ресурсів в процесі виробництва, зростання їх частки в загальній вартості підприємства – все це питання сучасної прогресивної інтелектуальної економіки.

**Мета дослідження.** Метою дослідження є аналіз динаміки обсягу реалізованої інноваційної продукції, кількості промислових підприємств, що займалися інноваційною діяльністю та впроваджували інновації; виявлення проблемних питань інноваційної політики промислових підприємств регіону; обґрунтування залежності інноваційної активності промислових підприємств регіону від кадрового потенціалу та інтелектуального капіталу суб'єктів підприємницької діяльності.

**Аналіз останніх досліджень та публікацій.** Питаннями теоретичних розробок концепції інтелектуального капіталу займалися такі видатні у світі вчені як Г. Беккер, Д. Белл, М. Кастельс, Р. Райх, Р. Інглгарт, Т. Сакайя, Т. Стюарт, Б. Лев, М. Мелоун, П. Пільцер, О. Тоффлер, Л. Туроу, С. Хантінгтон, Ф. Фукуяма, Л. Едвінссон, Т. Шульц та інші.

Проблеми формування та розвитку інтелектуального капіталу в трансформаційній економіці розглядалися у працях Л. Абалкіна, О. Антипіної, Д. Богині, О. Бутніка-Сіверського, В. Ворони, В. Врублевського, В. Гейця, А. Гриценка, О. Грішної, Б. Гунського, М. Гуревичова, В. Іноземцева, Г. Задорожного, Ю. Канигіна, О. Кендихова, П. Крайнева, Є. Марчука, О. Марченко, О. Мороз, Ю. Панченко, О. Підпригори, Ю. Саснка, В. Хорошковського, А. Чухно та інших учених.

Інтелектуальний капітал розглядається як накопичена у процесі інтелектуальної діяльності сукупність знань, досвіду, навичок, творчості, здібностей, взаємовідносин, що мають економічну цінність і використовуються у процесі виробництва та обміну з метою отримання доходу.

Головною функцією інтелектуального капіталу є прискорення зростання величини прибутку за рахунок формування і реалізації необхідних підприємству систем знань, речей і відносин, які, в свою чергу, забезпечують його високоєфективну господарську діяльність. Зокрема, інтелектуальний капітал підприємства визначає якість його системи управління [1].

Тому усвідомивши значну роль інтелектуального капіталу, керівники підприємств та організації гідно оцінюватимуть працю персоналу, оскільки саме людина є об'єктом найефективніших вкладень і суб'єктом, який перетворює їх на продуктивні здібності з метою подальшої реалізації їх у виробництві [2].

**Викладення основного матеріалу дослідження.** Збереження і розвитку трудового потенціалу є необхідною передумовою інноваційного розвитку та стратегічним завданням сталого розвитку країни.

Тривалий час відбувалося зрушення природної бази трудового потенціалу, зокрема внаслідок значних обсягів трудової міграції працездатного населення за межі України [3].

При аналізі основних напрямів міграції населення Житомирської області у 2008 році виявлено, що число прибулих складало 22419 осіб, вибулих – 24525 осіб, тобто сальдо міграції мінусове і складає 2106 осіб. На 100 тисяч наявного населення ці показники склали відповідно 1724,7 особи, 1886,7 та 162,0 особи. Що стосується міждержавної міграції, то число прибулих перевищує число вибулих на 118 осіб і складало 547 осіб, хоча міждержавна міграція (крім країн СНД) має негативне сальдо в розмірі 124 особи, число вибулих складає 176 осіб. Найбільше мігрантів вибує в Російську Федерацію (208 осіб), Німеччину (66 осіб), Сполучені Штати Америки (46 осіб), Білорусь (36 осіб), Чехію (24 особи), Ізраїль (15 осіб).

Міграція найкваліфікованіших спеціалістів, найкращої робочої сили завдає суттєвих збитків для людського та інтелектуального капіталів промислових підприємств області. Замаскованою формою міграції є запрошення українських учених та спеціалістів іноземними компаніями, розташованими на українській території. Інтелектуальний капітал цих людей реально працює не на користь регіональної й української науки та економіки, а на своїх іноземних роботодавців. Унаслідок міграції в усіх формах промисловість регіону, як і наша країна в цілому зазнає збитків, а приймаюча сторона збирає врожай інтелектуального капіталу, сформованого в Україні.

У зв'язку з цим, підірвано механізм формування та використання інтелектуального капіталу промисловості та інноваційної моделі її розвитку.

Економічні та соціальні чинники сьогодення виявили проблеми безробіття, поширення нелегальної трудової діяльності, зниження регіонального інтелектуального потенціалу.

Кількість осіб, які мали статус безробітних на початок 2009 року становила 32895 (таблиця 1).

Таблиця 1. Тривалість зареєстрованого безробіття (на 1 січня) [4]

	2001	2002	2003	2004	2005	2006	2007	2008	2009
Кількість осіб, які мали статус безробітних	59320	39657	33401	37486	38378	32885	28595	25022	32895
у тому числі за тривалістю безробіття, відсотків									
до 1 міс.	8,4	9,3	10,2	14,9	15,1	18,5	17,5	16,3	26,5
від 1 до 3 міс.	15,7	17,5	18,7	20,2	19,2	23,0	24,0	23,1	28,2
від 4 до 6 міс.	17,3	16,2	19,7	19,5	18,3	18,5	17,9	19,3	16,1
від 7 до 9 міс.	13,0	13,5	14,9	14,7	14,3	13,3	14,1	13,9	10,3
від 10 до 12 міс.	12,1	13,5	14,8	13,9	15,8	14,3	14,2	15,2	10,5
12 міс. і більше	33,5	30,0	21,7	16,8	17,3	12,4	12,3	12,2	8,4
Середня тривалість безробіття, міс.	11	10	8	7	7	6	6	6	5

Як видно з таблиці, в 2008 році в порівнянні з 2007 роком кількість осіб із статусом безробітних зросла на 7873 особи, або на 31,5%. Позитивним в цій складній ситуації є те, що зареєстровані безробітні стали більш оперативно працевлаштовуватись. Середня тривалість безробіття за період 2001-2009 р.р. скорочується і складає станом на 1 січня 2009 року 5 місяців, тоді як в 2001 році цей показник становив 11 місяців.

Формування інтелектуального капіталу промислових підприємств – це процес створення продуктивних здібностей людини за допомогою інвестицій у конкретні процеси її життєдіяльності. При цьому інвестування в освіту, підвищення професійного рівня – основне джерело формування та розвитку інтелектуального капіталу. Розподіл працівників за рівнем освіти представлено в таблиці 2.

Таблиця 2. Розподіл найманих працівників за рівнем освіти за видами економічної діяльності (на кінець 2008 року) [4]

	Кількість штатних працівників	У томі числі мають вищу освіту за освітніми рівнями			
		неповна та базова вища		повна вища	
		усього, осіб	відсотків до облікової кількості штатних працівників	усього, осіб	відсотків до облікової кількості штатних працівників
Усього	276687	72563	26,2	66819	24,1
Сільське господарство, мисливство, лісове господарство	29539	4472	15,1	2125	7,2
Рибальство, рибництво	111	20	18,0	8	7,2
Промисловість	68461	13998	20,4	8953	13,1
Будівництво	6295	1332	21,2	755	12,0
Торгівля; ремонт автомобілів побутових виробів та предметів особистого вжитку	15417	4946	32,1	2938	19,1
Діяльність готелів та ресторанів	2033	512	25,2	135	6,6
Діяльність транспорту та зв'язку	19197	4392	22,9	2280	11,9
Діяльність наземного транспорту	6168	1205	19,5	634	10,3
Додаткові транспортні послуги та допоміжні операції	5967	1330	22,3	601	10,1
Діяльність пошти та зв'язку	7062	1857	26,3	1045	14,8
Фінансова діяльність	5154	1666	32,3	2843	55,2
Операції з нерухомим майном, оренда, інжиніринг та надання послуг підприємцям	9556	2285	23,9	2201	23,0
Державне управління	20567	6234	30,3	11018	53,6
Освіта	52310	10761	20,6	25160	48,1
Охорона здоров'я та надання соціальної допомоги	38497	18591	48,3	6543	17,0
Надання комунальних та індивідуальних послуг; діяльність у сфері культури та спорту	9550	3354	35,1	1860	19,5

Від ефективності формування, розвитку та використання інтелектуального капіталу залежать обсяги інноваційної діяльності промислових підприємств області та реалізації інноваційної продукції споживачам.

У 2008р. інноваційною діяльністю в промисловості області займалося 41 підприємство, або 11,4% від загальної кількості обстежених, що відповідно на 4 підприємства та 0,9 в.п. більше, ніж у попередньому році (таблиця 3, рисунок 1).

Таблиця 3. Інноваційна активність промислових підприємств за напрямками проведених інновацій у 2007–2008 роках [4]

	Всього, одиниць		Відсотків до загальної кількості промислових підприємств	
	2007	2008	2007	2008
Кількість підприємств, які займалися інноваційною діяльністю	37	41	10,5	11,4
з них мали витрати за напрямками				
внутрішні науково-дослідні розробки	–	1	–	0,3
зовнішні науково-дослідні розробки <sup>1</sup>	1	–	0,3	–
придбання машин, обладнання та програмного забезпечення	21	21	5,9	5,8
придбання інших зовнішніх знань	–	–	–	–
навчання та підготовка персоналу	–	7	–	1,9
ринкове запровадження інновацій	–	3	–	0,8
інші	11	7	3,1	1,9

За видами промислової діяльності більш активно здійснювали нововведення підприємства хімічної та нафтохімічної промисловості (23,5 % від загальної кількості підприємств галузі), машинобудування (22,5 %), целюлозно-паперового виробництва; видавничої справи (17,6 %), металургійного виробництва та виробництва готових металевих виробів (13,3 %), легкої промисловості (12,5 %).

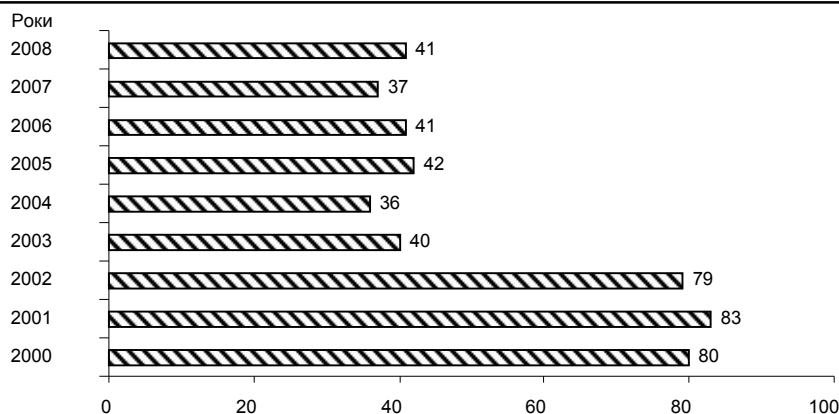


Рис. 1. Динаміка кількості промислових підприємств, які займалися інноваційною діяльністю

Із загальної кількості інноваційно активних підприємств кожне друге придбало машини, обладнання та програмне забезпечення, кожне шосте – проводило навчання та підготовку персоналу, кожне чотирнадцяте здійснювало ринкове запровадження своїх нових або значно вдосконалених товарів.

У загальній кількості інноваційних підприємств, які в 2008 році купували машини, обладнання та програмне забезпечення, 19, або 90,5 % склали підприємства

переробної промисловості, серед них переважали підприємства з виробництва харчових продуктів та напоїв – 5 підприємств, по 3 підприємства припадало на виробництво іншої неметалевої мінеральної продукції, легку та хімічну і нафтохімічну промисловість.

В цілому на інноваційну діяльність в 2008 році промисловими підприємствами області було витрачено 48,6 млн. грн., що на 20,9 % менше, ніж у 2007 р. (таблиця 4).

Таблиця 4. Розподіл загального обсягу витрат за напрямками інноваційної діяльності у 2007-2008 роках [4]

	Загальний обсяг витрат, тис.грн.		Відсотків до загального обсягу	
	2007	2008	2007	2008
Всього	61336,3	48563,7	100,0	100,0
у тому числі за напрямками				
внутрішні науково-дослідні розробки	–	165,0	–	0,3
зовнішні науково-дослідні розробки <sup>1</sup>	218,0	–	0,4	–
придбання машин, обладнання та програмного забезпечення	56724,7	46892,1	92,4	96,6
придбання інших зовнішніх знань	–	–	–	–
інші	4423,6	1506,6	7,2	3,1

Традиційно у загальному обсязі інноваційних витрат вагоме місце займають кошти, що спрямовуються на технічне і технологічне оновлення виробництва, зокрема на придбання машин,

обладнання та програмного забезпечення. У 2008р. частка таких витрат склала 96,6% та перевищила показник попереднього року на 4,2 в.п. (рисунок 2).

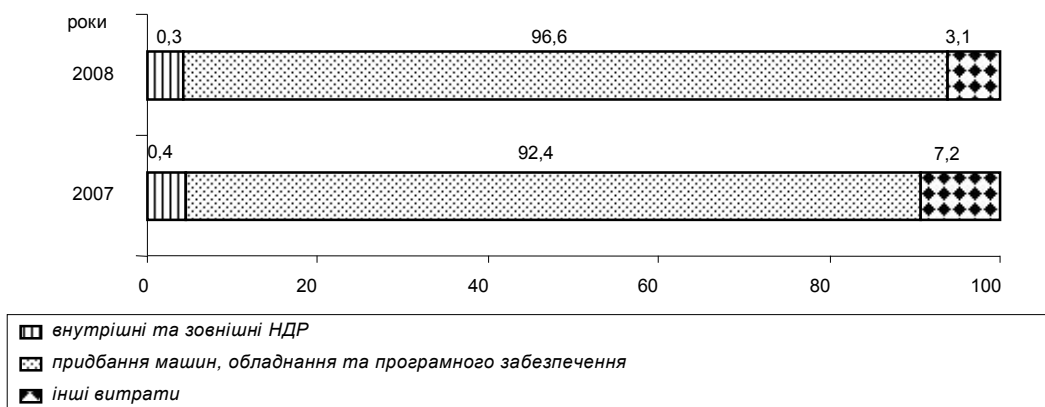


Рис. 2. Структура обсягу витрат за напрямками інноваційної діяльності

У 2008 році лише дві третини інноваційно активних підприємств витрачали кошти на інновації. Серед них 25, або 89,3 % здійснювали їх за рахунок власних коштів обсяг яких склав 28,6 млн.грн., або 58,8% від загальних витрат. Майже 17,9 %, або 5 підприємств для інноваційної діяльності використовували кредити, сума яких становила чверть від загального обсягу витрат (12,1 млн.грн.). Підтримку державного та місцевого бюджетів торік отримали відповідно 2 та 1, або 7,1 % та 3,6 % підприємств, сукупний обсяг фінансування склав 7,8 млн. грн., або 16,1 %.

Необхідно відмітити, що зацікавленість інвесторів в інноваційній діяльності підприємств області є вкрай низькою, адже минулого року жодний іноземний інвестор не вкладав кошти для проведення інновацій, а от кошти вітчизняних інвесторів отримало лише 1 підприємство, проте обсяг їх був незначний і склав лише 0,2 % від загальних витрат (101 тис. грн.).

Серед підприємств, які у 2008 р. займалися інноваційною діяльністю домінували підприємства з

чисельністю працюючих від 100 до 249 осіб, їх частка у загальній кількості зазначених підприємств складала 34,1 % (у 2007 р. – 32,4 %).

Загалом при аналізі інноваційної активності підприємств за чисельністю працюючих, необхідно відмітити, що простежується пряма залежність між цими показниками, адже більш активно займаються інноваційною діяльністю підприємства з потужним кадровим потенціалом. Зокрема серед підприємств у складі яких працює від 1000 до 4999 осіб інноваційною діяльністю у минулому році займалося 66,7 %, з чисельністю працюючих від 500 до 1000 осіб – 27,3%, від 250 до 499 осіб – 17,0 %, від 100 до 249 осіб – 14,7% тоді, як серед підприємств з чисельністю працюючих від 50 до 99 осіб частка тих, що займалися інноваціями становила – 8,8%, з чисельністю менше 50 осіб – лише 1,8%.

Серед інноваційно активних підприємств 40, або 97,6% в 2008 році впроваджували інновації (таблиця 5).

Таблиця 5. Кількість промислових підприємств, що впроваджували інновації [4]

	Кількість підприємств, одиниць				
	2000	2005	2006	2007	2008
Всього	62	30	40	33	40
з них					
проводили комплексну механізацію та автоматизацію виробництва	3	17	24	21	21
впроваджували нові технологічні процеси	13	11	10	14	23
з них					
маловідходні, ресурсозберігаючі та безвідходні	7	8	7	9	7
освоювали виробництво нових видів продукції <sup>3</sup>	57	22	15	11	16
з них					
нових видів техніки	6	5	4	4	7
	Відсотків до загальної кількості промислових підприємств				
	2000	2005	2006	2007	2008
Всього	17,9	8,9	11,4	9,3	11,1
з них					
проводили комплексну механізацію та автоматизацію виробництва	0,9	5,0	6,9	5,9	5,8
впроваджували нові технологічні процеси	3,8	3,3	2,9	4,0	6,4
з них					
маловідходні, ресурсозберігаючі та безвідходні	2,0	2,4	2,0	2,5	1,9
освоювали виробництво нових видів продукції <sup>3</sup>	16,5	6,5	4,3	3,1	4,4
з них					
нових видів техніки	1,7	1,5	1,1	1,1	1,9

23 підприємства впроваджували нові технологічні процеси, зокрема 21 з них – нові або вдосконалені методи обробки або виробництва продукції, 5 – нові або вдосконалені методи логістики, доставки або розповсюдження продукції, 7 – нову або вдосконалену діяльність з підтримки процесів, таких як системи матеріально-технічного обслуговування або операції щодо закупівель, обліку або розрахунків.

Впровадження інноваційної продукції у 2008 р. здійснювали 16, або 39,0 % інноваційно активних підприємств. Порівняно з попереднім роком їх кількість збільшилась на 5 підприємств, а питома вага на 2,4 в.п. Протягом минулого року ними освоєно 24 інноваційних видів продукції, третина з яких – машини, устаткування, прилади, апарати тощо (у 2007 р. – 35 видів, з них 9 – машини та устаткування). Більш активно минулого року впроваджували інноваційну продукцію підприємства машинобудування (9 видів), з виробництва харчових продуктів та напоїв (5 видів), легкої та нафтохімічної промисловості (по 4 види відповідно).

Крім того, 10 підприємств впроваджували маркетингові та організаційні інновації.

Загалом у 2008 р. окремими інноваційними підприємствами було впроваджено 30 нових технологічних процесів, у т.ч. 7 маловідходних і ресурсозберігаючих.

З метою здійснення нововведень 7 підприємств (17,1 % від загальної кількості інноваційних) придбали 9 нових технологій (на чверть менше, ніж у 2007 р.), з них 7, або 77,8 % придбано за межами України.

Протягом 2008 р. 29 підприємств, або 70,7% від кількості інноваційних реалізовували інноваційну продукцію, з них 10 (34,5%) – продукцію, що була новою для ринку, 26 (89,7%) – продукцію, що була новою лише для підприємства.

Таблиця 6. Обсяги реалізованої інноваційної продукції у 2007–2008 роках

	2007	2008
Загальний обсяг реалізованої інноваційної продукції		
тис.грн.	226185,6	201801,9
відсотків до загального обсягу реалізованої промислової продукції	3,2	2,3
Із загального обсягу реалізованої інноваційної продукції		
продукція, що була новою для ринку		
тис.грн.	86744,6	76108,4
відсотків до обсягу інноваційної продукції	38,4	37,7
продукція, що була новою тільки для підприємства		
тис.грн.	139441,0	125693,5
відсотків до обсягу інноваційної продукції	61,6	62,3

Обсяг реалізованої інноваційної продукції торік склав 201,8 млн. грн., що на 24,4 млн. грн., або на 10,8 % менше, ніж у 2007 р. (таблиця 6, рисунок 3).

Частка інноваційної продукції у загальному обсязі реалізованої становила у 2008 р. 2,3 %, що на 0,9 в.п.

менше, ніж рік тому. Перевищує середній показник по області частка інноваційної продукції у машинобудуванні (6,1 % від загального обсягу реалізованої продукції по галузі), легкій промисловості (5,3 %), у виробництві харчових продуктів та напоїв (3,7 %).

(відсотків до загального обсягу реалізованої промислової продукції)

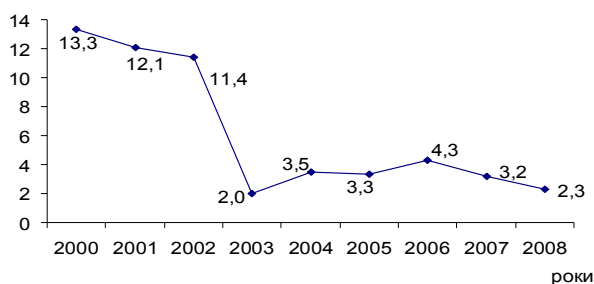


Рис. 3. Динаміка обсягу реалізованої інноваційної продукції

У структурі загального обсягу реалізованої інноваційної продукції 37,7 % (76,1 млн.грн.) складала продукція, що була новою для ринку, а частка продукції, що була новою лише для підприємства становила 62,3 % (125,7 млн.грн.).

Із загальної кількості підприємств, що реалізовували інноваційну продукцію, 11, або 37,9 % відправляли її за межі України. У 2008 р. її експортовано майже на 55,0 млн.грн., що становить 27,2 % загального

обсягу реалізованої інноваційної продукції (у 2007 р. відповідно 37,4 млн.грн., або 16,5 %), у т.ч. у країни СНД поставлено інноваційної продукції на 25,0 млн.грн., або 45,5 % від загального обсягу експортованої.

Серед областей Поліського регіону частка інноваційно активних підприємств вищою є у Чернігівській області, а питома вага реалізованої інноваційної продукції – на Волині (рисунок 4).

(відсотків до загальної кількості промислових підприємств)

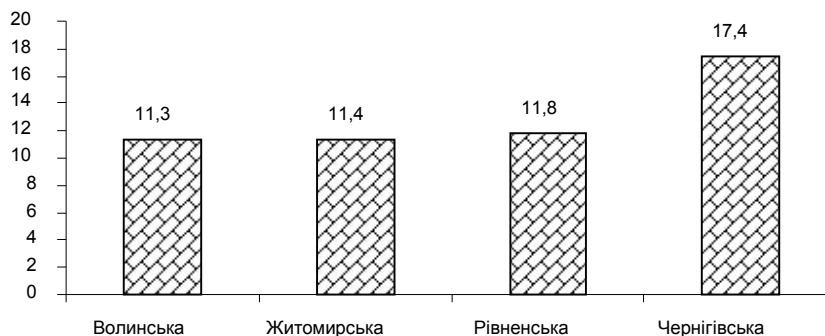


Рис. 4. Частка інноваційно-активних підприємств по Поліському регіону

**Висновки та перспективи подальших досліджень.**

Інтелектуальний капітал промислового підприємства є сукупністю здібностей та знань, які мають економічну цінність та використовуються у виробничій системі, орієнтованій на задоволення потреб суспільства з метою створення інноваційного потенціалу та одержання доходу.

Однак формування, відтворення, розвиток та функціонування інтелектуального капіталу промисловими підприємствами регіону відбувається в умовах кризових явищ в економіці, соціальних протиріч в суспільстві, демографічних особливостей, розширеного масштабу безробіття, нелегальної трудової діяльності, зниження регіонального інтелектуального та освітнього потенціалів.

Зазначені тенденції вплинули на діяльність інноваційно-активних промислових підприємств області і, як наслідок, незважаючи на незначне зростання кількості підприємств, що займаються інноваційною діяльністю, сформувався тенденція зменшення обсягів впровадження та реалізації інноваційної продукції.

Підсумовуючи, можна зазначити, що основою стратегічного курсу, його базовим принципом має стати реалізація регіональної політики, спрямованої на запровадження інноваційної моделі розвитку промислових підприємств області, оснований на ефективному формуванні, відтворенні, розвитку та реалізації інтелектуального капіталу суб'єктів господарювання.

**Список використаної літератури:**

1. *Леонтьев Б.Б.* Цена интеллекта. Интеллектуальный капитал в российском бизнесе / *Б.Б. Леонтьев.* – М.: Издательский центр “Акционер”, 2002. – 200 с.
2. *Гришнова О.А.* Автореферат дисертації на здобуття наукового ступеня доктора економічних наук: Формування людського капіталу в системі освіти і професійної підготовки. – К., 2002. – 37 с.
3. Концепція Загальнодержавної цільової соціальної програми збереження і розвитку трудового потенціалу України на період до 2017 року, схвалена розпорядженням Кабінету Міністрів України від 22 липня 2009 р. № 851-р.
4. Статистичний щорічник Житомирської області за 2007 рік. – Ж.: Головне управління статистики у Житомирській області, – 2008. – 500 с.

КОСТЕНЬОВА Ольга Валеріївна – аспірант Київського національного університету технологій та дизайну

**Наукові інтереси:**

- формування, використання та оцінка інтелектуального капіталу підприємства;
- мотивація і оцінка діяльності персоналу;
- трудовий потенціал підприємства