

**ОСОБЛИВОСТІ ІНВЕСТИЦІЙНОЇ ДІЯЛЬНОСТІ ПІДПРИЄМСТВ
ВІННИЦЬКОГО РЕГІОНУ В УМОВАХ КРИЗИ**

Досліджується особливості та динаміка інвестиційної діяльності у Вінницькій області. Як відомо, фінансово-економічна криза суттєво вплинула на обсяги та динаміку інвестицій, тому виникла необхідність, в сучасних умовах, дослідити тенденції та динамічні характеристики інвестиційної діяльності за 2005-2010 роки. Окреслені несприятливі фактори, проблемні питання та основні пріоритети розвитку інвестування Вінницького регіону

Постановка проблеми. Загальновідомо, що розвиток економіки залежить від рівня інноваційної діяльності. Забезпечення розширеного відтворення економіки України на інноваційній основі потребує різкого посилення інвестиційної діяльності. Для оновлення технологічного й технічного оснащення, становлення конкурентоспроможних підприємств, для економічного розвитку країни в цілому доцільно нарощувати обсяги інвестицій в основний капітал. Тому, активізація інвестиційної діяльності є головною ланкою всієї економічної політики держави, шляхом подолання загальноекономічної кризи та здійснення структурної перебудови економіки країни. Ефективно діючий інвестиційний механізм сприяє вирішенню проблем макроекономічної стабілізації, спроможний вивести національну економіку на шлях стабільного економічного росту.

Інвестиції відіграють виключно важливу роль у діяльності підприємства, вони необхідні для простого і розширеного відтворення виробництва, структурних змін, максимізації прибутку і на цій основі – для вирішення багатьох соціальних проблем, а також для забезпечення нормального функціонування підприємства у майбутньому, стабільності його фінансового становища. Все це обумовлює необхідність дослідження особливостей інвестиційної діяльності як системи принципів і методів розробки та реалізації управлінських рішень, пов'язаних із здійсненням різних аспектів інвестиційної діяльності підприємства.

Стан вивчення проблеми. Інвестиційна діяльність у Вінницькій області у великій мірі визначається демографічними чинниками; розвитком комунікацій та транспортних мереж; рівнем економічного розвитку регіону; інвестиційною інфраструктурою; ефективністю інвестицій; соціальною інфраструктурою; науково-технічним потенціалом тощо. Інвесторами звертається увага і на рівень кваліфікації інженерно-технічних кадрів, вартість робочої сили, динаміку розвитку економіки в цілому та окремих її галузей. Вивчення проблем управління інвестиційною діяльністю за останній період ведеться вченими в самих різноманітних напрямках: з позиції принципів управління, процесу управління, функцій управління, організації управління, процесу прийняття і реалізації управлінських рішень, технології управління, інформаційного забезпечення управління і т.д.

Аналіз останніх досліджень та публікацій. Проблеми інвестиційної діяльності досліджено у працях М.П. Бутка, З.В. Герасимчук, В.В. Гришка, М.О. Данилюка, О.І. Дація, В.П. Дубіщева, В.С. Жученка, М.Х. Корецького, В.О. Онищенко, О.В. Комеліної, В.І. Пили, О.П. Сологуб, В.Г. Федоренка, О.С. Чмир, Л.І. Яковенко та інших. Інвестиційний аспект регіонального розвитку висвітлений у працях учених-регіоналістів П.П. Борщевського, І.К. Бистряково-ва, А.Г. Грандберга, Б.М. Данилишина, М.І. Долішнього, С.І. Дорогунцова, Л.В. Дейнеко, Т.А. Заяць, Б.Я. Кузняка, А.С. Лисецького, А.Г. Мазура, Л.О. Мармуль, А.Т. Опрі, М.М. Паламарчука, Л.Г. Чернюк.

Разом із тим, потребують подальшого дослідження теоретичні й методичні засади інвестиційного забезпечення в посткризовому періоді, виявлення несприятливих факторів, проблемних питань та основних пріоритетів розвитку інвестування в регіональних економічних системах. Актуальність і значущість цих питань для регіонального розвитку обумовили вибір теми та мету дослідження.

Мета дослідження. Полягає в обґрунтуванні інвестиційного забезпечення відтворювальних процесів у Вінницькому регіоні, виявлення несприятливих факторів,

проблемних питань та окреслення стратегічних пріоритетів розвитку інвестування в регіональній економічній системі.

Викладення основного матеріалу дослідження. Динаміка рівня інвестиційної привабливості Вінницької області виявилась однією з найвищих в Україні. За даними рейтингу інвестиційної привабливості регіонів, що проводиться Інститутом Реформ, у 2009 році Вінницька область ввійшла у так звану групу "переслідувачів", до неї входять ще 5 областей (Полтавська, Київська, Миколаївська та АР Крим), які за своїми показниками знаходяться на певній відстані від "лідерів", але суттєво виділяються серед решти областей. У даному рейтингу область посіла 12 позицію.

Унікальним інвестиційним потенціалом Вінницького регіону є земельні ресурси. Площа сільськогосподарських угідь складає 2 млн. га, із них рілля – 1,7 млн. га, багаторічних насаджень – 54 тис.га, сіножатей – 51 тис.га, пасовищ – 181 тис.га. 21 % орних земель займають чорноземи. На території області діє близько 1200 сільськогосподарських підприємств [8]. За даними головного управління Вінницької обласної державної адміністрації загальний обсяг прямих іноземних інвестицій, спрямованих в економіку області, станом на 01.07.2010 року становить 182,5 млн.дол. США (приріст в порівнянні з початком року становить 5,7 млн.дол. США, +3,2 %). Інвестиції надійшли із 41 країни світу. Найбільш вагомі інвестиційні вкладення здійснені партнерами з Франції – 33,2 млн.дол., Німеччини – 37,4 млн.дол., Польщі – 17,7 млн.дол., Ліхтенштейну – 14,4 млн.дол. та Кіпру – 12,7 млн. дол. На ці країни припадає майже дві третини (64,7 %) від загального обсягу прямих іноземних інвестицій.

Величезні потенційні можливості регіону по виробництву м'яса, молока і яєць можна реалізувати при розвитку кормової бази. У Вінницькій області розпочато випуск сучасних комбікормів (домішок) на основі сої і ріпаку. Інвестування в розвиток сучасної кормової бази в поєднанні з багатовіковою культурою скотарства дасть можливість робити продукцію високої якості по порівняно низькій ціні.

Інвестиційно-привабливою протягом всього періоду інвестування залишається харчова промисловість, її обсяги в сукупному капіталі нерезидентів становлять 47,9 млн. дол. Харчову і переробну промисловість Вінницької області становлять 28 молокопереробних заводів потужністю 2,6 тис. тонн переробки молока на рік; 19 підприємств м'ясної галузі потужністю 320 тонн переробки м'яса на добу; 9 плодоконсервних підприємств потужністю 154 м.у.б на сезон; 12 підприємств із виробництва різноманітних продуктів харчування; 14 спиртових заводів потужністю понад 10 млн.дол. спирту на рік; 8 хлібопекарних підприємств потужністю 328 тонн хліба і хлібобулочних виробів на добу; 63 підприємства борошномельної та круп'яної промисловості потужністю понад 4410 тонн борошна та 600 тонн круп на добу; 34 цукрові заводи потужністю понад 3 млн. тонн переробки цукрових буряків на сезон; 3 пивоварні заводи потужністю понад 3,3 млн.дол. на рік; 42 підприємства малого бізнесу; 838 виробництв підсобного промислу [5, с. 183 – 188].

Також сталою є зацікавленість у закордонних інвесторів до таких видів економічної діяльності, як: операції з нерухомим майном, оренда, інжиніринг та надання послуг підприємцям, де вкладено 33,4 млн.дол.;

хімічна та нафтохімічна промисловість – 26,4 млн.дол.; добувна промисловість – 20,1 млн.дол.; сільське господарство, мисливство та пов'язані з ними послуги – 18,7 млн. дол.

Майже половина загального обсягу капіталу зосереджена у м. Вінниці – 83,9 млн. дол. Також значні обсяги іноземних інвестицій зосереджено у Козятинському районі – 20,3 млн.дол. (11,4 %) та Немирівському районі – 19,0 млн.дол. (10,6 %). Серед інших регіонів області провідні місця за обсягами іноземних інвестицій утримують м. Ладижин та райони: Барський, Тиврівський, Вінницький, Липовецький.

Сума кредитів та позик, отриманих підприємствами області від прямих інвесторів, на 1 липня 2010 року становила 94,2 млн.дол. Протягом 1 півріччя 2010 року в економіку області іноземними інвесторами вкладено 5,7 млн. дол. США прямих іноземних інвестицій.

Із загальної суми 19,4 млн.дол. інвестовано грошовими внесками, також капітал нерезидентів в області зріс за рахунок внесків у вигляді акцій та за рахунок скасування боргу. Найбільший приріст інвестицій спостерігався серед регіонів – лідерів по залученню іноземного капіталу м. Вінниця та Козятинський район (8 млн. дол. США та 1,3 млн.дол. США відповідно).

Найбільший приріст іноземного капіталу у січні – вересні 2009 р. спостерігався на підприємствах добувної промисловості – 7,4 млн.дол., з оброблення деревини та виробництва виробів з деревини, крім меблів – 4,2 млн.дол., виробництва харчових продуктів, напоїв та тютюнових виробів – 2,3 млн.дол., хімічної та нафтохімічної промисловості – 1,1 млн.дол., оптової торгівлі та посередництва в оптовій торгівлі – 1,0 млн.дол.

За цей час найбільше зріс капітал нерезидентів із Німеччини – на 8,2 млн.дол. та Канади – на 4,2 млн.дол. Продовжували нарощувати свій капітал інвестори із Франції, Швейцарії, Австрії, Віргінських островів (Британських), Російської Федерації, Румунії, Польщі та інших країн.

Розпочали свою інвестиційну діяльність на території області інвестори із Уругваю. Про наявність прямих іноземних інвестицій звітувало 171 підприємство області.

Основними джерелами фінансування залишаються власні кошти організацій, підприємств, за рахунок яких у 2009 році освоєно 55,08% усіх капіталовкладень (табл. 1).

Таблиця 1. Інвестиції в основний капітал Вінницької області за джерелами фінансування за 2005-2009 рр., тис. грн.

Джерела фінансування	2005 р.	2006 р.	2007 р.	2008 р.	2009 р.	Відносне відхилення, %
Всього у тому числі за рахунок	1155381	1693173	2494467	4136177	4751778	311,27
1. Коштів державного бюджету	29118	49490	85963	164285	81923	181,35
2. Коштів місцевих бюджетів	58722	49030	94125	131189	254495	337,86
3. Власних коштів підприємств та організацій	680584	851290	1259475	2046972	2617480	284,59
4. Коштів іноземних інвесторів	10899	3503	16103	124133	95385	775,17
5. Кошти вітчизняних інвестиційних компаній, фондів	-	11609	13884	15057	40817	251,60
6. Коштів населення на будівництво власних квартир	-	-	149937	157679	202664	35,17
7. Коштів населення на індивідуальне житлове будівництво	182371	302716	405537	580327	700110	283,89
8. Кредитів банків та інших позик	83612	250374	384329	788888	627310	650,26
9. Інших джерел фінансування	110075	175156	85114	127647	131594	19,55

Аналіз інвестицій в основний капітал Вінницької області свідчить, що в основному джерелами фінансування в цьому регіоні є власні кошти підприємств та організацій, коштів населення на індивідуальне житлове будівництво та кредитів банків та інших позик, які за останні роки зростають.

Починаючи з 2004 року в області спостерігається позитивна динаміка поживлення інвестиційної діяльності. Темпи залучення інвестицій в економіку регіону у

2009 році, порівняно з 2005 роком зросли більше, ніж у 3 рази. І останнім часом як в Україні, так і у Вінницькій області позначилася чітка тенденція зростання інвестиційних вкладень. Динаміку інвестицій в основний капітал Вінницької області наведено на рис. 1.

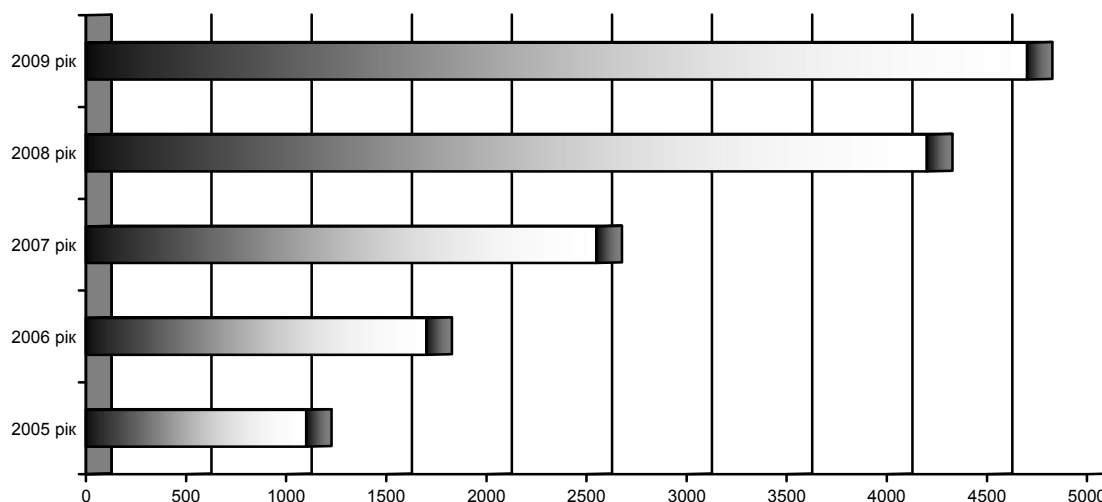


Рис. 1. Динаміка інвестицій в основний капітал Вінницької області за 2005-2009 рр., млн. грн.

З рис. 1 видно, що протягом досліджуваного періоду інвестиції в основний капітал характеризувалися високими темпами зростання. У Вінницькій області за даний період середній щорічний абсолютний приріст становив 899,25 млн.грн.

Найбільш активно протягом 3-го кварталу 2010 року залучали іноземні інвестиції такі підприємства: ЗАТ "Глуховецький каолиновий завод", Козятинський район, вид діяльності – видобування глини та каоліну; ТОВ "Старвуд Закарпаття", Немирівський район, вид діяльності – продаж пиломатеріалів, виробництво паркетних заготовок, (відбулася перереєстрація підприємства з Закарпатської області); ТОВ "Агрона Фрут Україна", м. Вінниця, вид діяльності – виробництво концентрованих фруктових та овочевих соків, пюре в асептичній упаковці, та фруктових наповнювачів; ТОВ "АВА 10", м. Вінниця, вид діяльності – посередництво у торгівлі товарами широкого вжитку; ТОВ "Валром Україна", Тиврівський район, вид діяльності – виробництво та продаж труб та фітінгів з термопластичних матеріалів; ТОВ "Паннер Бар", Барський район, вид діяльності – виробництво фруктових соків та пюре; ТОВ "Смоленські діаманти", м. Вінниця, вид діяльності – виробництво ювелірних виробів; ТОВ "Діваріо", Калинівський район, вид діяльності – виробництво дерев'яних будівельних конструкцій та столярних виробів.

Протягом 1-го півріччя 2010 року в економіку області іноземними інвесторами вкладено 618,8 тис.дол. США прямих іноземних інвестицій. Найбільший приріст іноземного капіталу у січні-червні 2010 року спостерігався на підприємствах, основним видом економічної діяльності яких є інші галузі промисловості – 348,4 тис.дол. та будівництво – 185,3 тис.дол. За цей час найбільше зріс капітал нерезидентів із Російської Федерації – на 351,1 тис.дол., Кіпру – на 95,6 тис.дол. та Австрії – на 90,9 тис.дол.

Про наявність прямих іноземних інвестицій звітувало 168 підприємств області. Майже половина загального обсягу іноземного капіталу (49,8 %) зосереджена у м. Вінниця – 80,3 млн. дол. Серед регіонів області провідні місця за обсягами іноземних інвестицій утримують м. Ладизин та райони: Немирівський, Козятинський, Барський, Тиврівський, Липовецький, Вінницький.

Інтенсивний розвиток сільського господарства створить потужну базу для розвитку харчової і переробної промисловості. Область має позитивні результати майже по всіх макроекономічних показниках. Промисловими підприємствами області за 9 місяців 2010 року досягнуто приросту обсягів промислового виробництва на рівні 15,5 % порівняно з відповідним періодом минулого року, по Україні приріст становить 8,8 %. По темпах приросту обсягів промислового виробництва область зайняла 11 місце серед областей України.

В області відмічається подальше закріплення позитивної динаміки розвитку малого підприємництва. Протягом 2010 року було зареєстровано 1314 юридичних осіб і 13592 фізичних осіб – підприємців, що на 17,7 і 5,1 % відповідно більше ніж за 2009 рік [8].

В області спостерігається позитивна динаміка надходжень іноземних інвестицій: приріст іноземного капіталу за 2009 рік склав майже 36,6 млн. дол. США прямих іноземних інвестицій, що в 2,7 рази більше, ніж у 2008 році. Найбільшими інвесторами, що здійснюють свою інвестиційну діяльність у Вінницькій області є: країни СНД, Австрія, Німеччина, Кіпр, США, Швейцарія, Польща [2].

Вінниччина має високий рівень транзитивності території та зручне географічне положення: незначна відстань до столиці, морських портів та кордонів. За протяжністю доріг Вінницька область посідає друге місце в Україні. Регіон рівновіддалений від східних і західних кордонів держави. Окрім того, має розгалужену мережу залізничних (1124 км – найбільші вантажні вузли – Жмеринка, Козятин, Вапнярка) та автомобільних шляхів загальнодержавного і місцевого значення – 9524 км.

Територію Вінницької області проходять три магістральних газопроводи: Уренгой-Помари-Ужгород, "Союз", Дашава-Київ, а також нафтопровід "Одеса-Броди". Область активно включилася у процес міжнародного транскордонного співробітництва. Якщо скомбінувати плани з розбудови міжнародних транспортних коридорів Європейського Союзу, Російської Федерації та України, то область отримує фантастичний транзитний інвестиційний проект на загальну суму більше 2 млрд. доларів. Сьогодні в Вінницькому регіоні працюють над міжнародним транзитним проектом, в якому заручилися підтримкою Румунії. Ця магістраль може поєднати східний чорноморський коридор Стамбул-Пловдив-Бухарест-Яси з ділянкою МТК: Вінниця-Київ з виходом на Російську Федерацію і таким чином пройти через Яси-Бельци-Вінниця, а на території Вінницької області – через Ямпільський, Могилів-Подільський, Жмеринський, Барський райони. Це обласне ноу-хау [8].

Крім того, на Вінниччині відкрито 1159 родовищ та проявів 30 видів корисних копалин, десятки родовищ торфу, а також унікальні поклади граніту, каоліну, гранату і флюориту.

Найбільша увага іноземних інвесторів спрямована на промислові підприємства Вінницької області, які здійснюють свою діяльність у сфері машинобудування, хімічної, легкої, харчової, деревообробної промисловості.

Сільське господарство по обсягу фінансування у структурі займає третє місце з показником 14 %, що є недостатнім, враховуючи аграрний напрямок діяльності регіону.

Недоліки у здійсненні окремих функцій регуляторної політики з боку держави у сфері інвестиційної діяльності суб'єктів ринку зумовлюють необхідність розроблення інвестиційної стратегії на рівні районів та їх узгодження на рівні Вінницького регіону. Стратегія інвестиційного розвитку має бути складовою загальної стратегії економічного розвитку регіону та забезпечувати реалізацію пріоритетів, визначених Державною стратегією регіонального розвитку на період до 2015 р. Інвестиційна стратегія регіону має включати такі етапи [6, с. 12]:

1. Визначення "точок зростання".
2. Удосконалення механізму управління інвестиційно-інноваційною діяльністю.
3. Організація інфраструктури обслуговування інвестиційного ринку.
4. Формування нових інтеграційних структур.

Розроблення інвестиційної стратегії Вінницького регіону здійснюється поетапно. Метою пропонованої інвестиційної стратегії району є обґрунтований пошук шляхів її реалізації через активізацію інвестиційної діяльності на регіональному рівні.

Основними завданнями інвестиційної стратегії є:

- 1) активізація підприємницької діяльності на основі подальшої лібералізації умов підприємницької діяльності всіх організаційних форм;
- 2) посилення ролі державних інституцій у забезпеченні стабільної регіональної політики з метою збільшення інвестиційної привабливості Вінницької області;
- 3) розширення можливостей впливу підприємницьких структур регіону на формування власного інноваційного потенціалу, привабливого для інвесторів [7, с. 60].

На першому етапі ми пропонуємо створити інвестиційно-експертну раду (ІЕР).

Основне завдання ІЕР – комплексна багаторівнева експертиза фінансово-економічного та технічного стану заявника і можливості фінансування представлених (зареєстрованих) інвестиційних проектів. Експертиза за всіма проектами проводиться експертами – фахівцями й організаціями – відповідно до регламенту та інших документів, затверджених ІЕР. При укладанні операції фінансування кожного інвестиційного проекту визначаються форми й умови супроводу з метою високої гарантованості дотримання параметрів, витрат, термінів і якості реалізації.

ІЕР забезпечує кооперацію з державними органами (регіональні відділення спілки промисловців і підприємців, обласні управління агропромислового розвитку, Південно-західний регіональний центр інноваційного розвитку) в проведенні роз'яснювальної та організаційної роботи. Допомогає консультуванням санації збиткових підприємств, підприємств-боржників з урахуванням специфіки галузі та з використанням механізму реструктуризації.

ІЕР на базі регіональних відділень Української спілки промисловців і підприємців створює Третейський суд, Раду кредиторів, надає організаційну допомогу в створенні самостійної консалтингової структури. Розповсюджує інформацію про технологічні програми учасників, накопичує дані стосовно "точок зростання" і розповсюджує її серед потенційних інвесторів.

На основі відповідних звітів, сформованих незалежними експертами, ІЕР здійснює ранжування найбільш привабливих підприємств і відпрацьовує рекомендації для всіх учасників стратегії щодо формування нових "точок зростання". У подальшому ці аналітичні матеріали стануть основою для розроблення розгорнутих інвестиційних пропозицій.



Рис. 2. Система організаційних структур, які забезпечують взаємодію учасників інвестиційного комплексу Вінницького регіону

3. Робочою формою реалізації організаційних угод є план формування і реалізації інвестиційного портфеля ІЕР. План є ключовим документом, на підставі якого спільно з місцевими органами самоврядування визначаються головні пріоритети у сфері кредитування, а також основа для поліпшення стану портфеля інвестицій у коротко- і середньостроковому періодах.

4. Сторони угоди здійснюють регулярні консультації (з періодичністю рік або півроку) і фінансовий аналіз стану портфеля проектів ІЕР, вносять необхідні уточнення в його структуру та склад, а також у стратегію інвестиційної діяльності ради і план дій.

Механізм фінансування інвестиційних планів передбачає, що фонди інвестиційно-експертної ради здійснюють пошук джерел фінансування проектів, але в межах 30 – 35 %. Решта фінансування повинна бути забезпечена з власних фондів заявника проекту й інших джерел (кошти інвесторів, кредити комерційних банків та інші).

Структура фінансування повинна відповідати структурі інвестиційних витрат проекту й об'єму необхідних фінансових засобів. У тих випадках (середньо- і довгострокові проекти), коли характер засобів ІЕР не дозволяє їх позичати до досягнення терміну окупності інвестицій, структура фінансування повинна передбачати залучення до відповідного моменту нових джерел фінансування для повернення коштів ІЕР та оплати їх вартості.

Необхідно максимально врахувати прогресивні пропозиції керівника обласної адміністрації і підрозділів (управління, комітету, відділу) з питань стратегії та змісту методики, якої вони дотримуються, а також обґрунтовані рекомендації керівників основних (базових) підприємств і організацій. Важливо об'єктивно оцінити відповідність кадрового забезпечення новим вимогам і наявність

ІЕР діє на основі відповідних правових і нормативних документів, що визначають її права й обов'язки. Для виконання своїх завдань ІЕР вступає у правові та адміністративні відносини з муніципальними і господарськими організаціями, а також органами місцевого управління. Разом із цим, у загальному порядку для кращої цільової взаємодії з муніципалітетами розробляються такі додаткові схеми та механізми.

1. Система взаємодії між інвестиційною радою регіону і підрозділами уряду (Міністерством аграрної політики, Міністерством економіки, Міністерством фінансів, Міністерством транспорту, Південно-західним регіональним центром інноваційного розвитку) полягає в організації угод, що визначають її порядок (рис. 2).

2. Механізм взаємодії будується на тій основі, що інвестиційні структури уряду залучають до фінансування своїх програм і відповідають за повернення фінансових засобів, а ІЕР акумулює та надає за певними правилами й на певних умовах необхідні ресурси. У рамках такого механізму узгоджуються потреби місцевих рад у позиковому фінансуванні та в об'ємах засобів, що надаються ІЕР для задоволення потреб.

менеджерів, здатних ефективно працювати в ринкових умовах, рівень їх професіоналізму, комерційні знання, ділову активність. Слід передбачити конкурсну систему зайняття посад провідних менеджерів і укладення з ними договорів (контрактів).

Основні етапи розроблення інвестиційних проектів у регіоні для суб'єктів інвестиційного ринку можна представити у вигляді схеми (рис. 3).

На початковому етапі аналізується й на основі цього дається комплексна оцінка стану інвестиційного ринку і комунікацій регіону. Після цього відбувається виділення головних проблем, які гальмують розвиток регіонального ринку Вінницького регіону. Для їх розв'язання будуються математичні моделі, які дозволяють спрогнозувати розвиток інвестиційного ринку з урахуванням різних сценаріїв розвитку.

На основі цього розробляються основні напрями розвитку, за якими роблять висновок про стійкість функціонування ринку в цілому і його складових зокрема. Усе це дозволяє розробити конкретні плани з урахуванням особливостей регіонального ринку та після техніко-економічних розрахунків можливе виявлення потреб у необхідних ресурсах і визначення можливих джерел фінансування.

Для розв'язання головних проблем розвитку та функціонування інвестиційного ринку регіону необхідно не тільки визначити основні принципи і зміст державної політики та підходи, які слід реалізувати стосовно Вінницького регіону, але і детально проаналізувати інфраструктуру, починаючи з конкретних господарюючих суб'єктів і закінчуючи регіональною транспортною мережею в цілому. Першорядне значення в цьому питанні має правильне визначення суті регіональної інвестиційної політики.

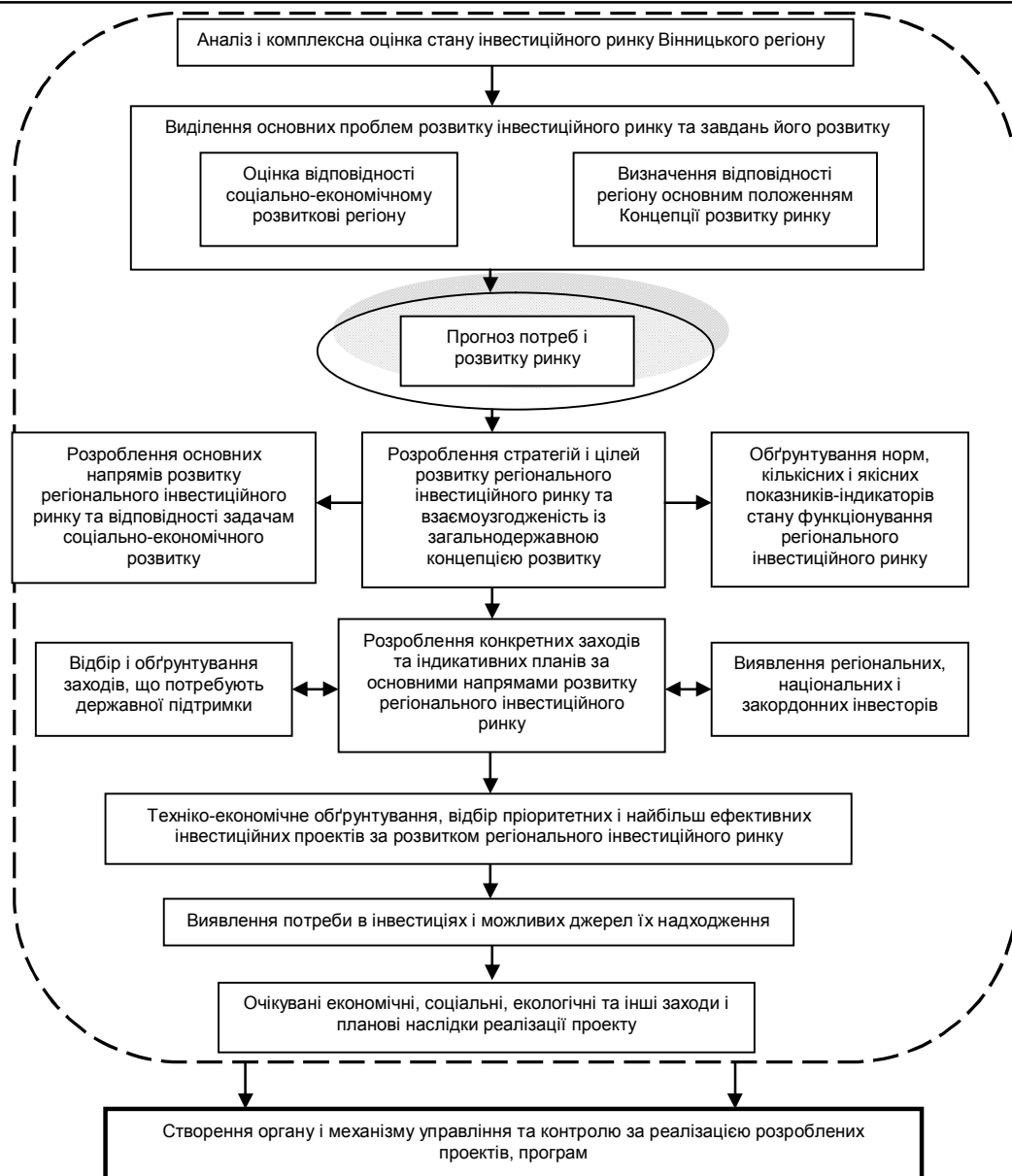


Рис. 3. Механізм розроблення інвестиційних проектів для суб'єктів інвестиційного ринку Вінницького регіону

Логіка розроблення інвестиційної політики включає ряд етапів:

- 1) вибір об'єкта інвестиційного вкладення;
- 2) розрахунок інвестицій;
- 3) аналіз ризику;
- 4) ухвалення рішень про інвестиції, фінансування і кредитування;
- 5) контроль за використанням інвестицій.

Якість підготовки проектів з урахуванням критеріїв і вимог експертизи є своєрідною гарантією для інвесторів, знижує інвестиційний ризик.

Залежно від масштабу та термінів розв'язання завдань регіональна інвестиційна політика включає стратегію і тактику. Регіональна стратегія залучення інвестицій містить стратегічний аналіз, стратегічний вибір об'єкта інвестиційного вкладення і зумовлює заходи з реалізації стратегії.

Необхідність у систематичному розробленні стратегії залучення інвестицій у економіку регіону в цілому зумовлюється тим, що:

- вона дозволяє визначити й обґрунтувати цілі, конкретизувати завдання регіональної інвестиційної політики;
- виявити основні стратегічні проблеми;
- сприяти обґрунтованому розміщенню інвестиційних ресурсів;
- потенційно забезпечувати підвищення рівня розвитку інфраструктури регіону.

Згодом ІЕР перетвориться в консалтингову структуру та сприяє створенню і повноцінному функціонуванню системи ринку матеріально-технічних ресурсів, передусім сільських

сервісних технічних центрів з функціями розміщення й отримання замовлень, дилерських послуг, технічних і лізингових структур заводів-виробників техніки та обладнання.

Стратегія залучення інвестицій – це узгоджений план правил і дій із залучення інвестицій, створення умов для їх успішного використання і входження у всеукраїнський інвестиційний процес. Це початковий етап роботи з відродження економіки регіону. Стратегія включає методику дій, в якій вказані пріоритети в економіці регіонів, поставлені регіональні цілі, описані гарантії, що можуть надаватись інвесторам, указані макроекономічні індикатори розвитку регіону. У стратегії передбачається етапність виконання робіт із поліпшення інвестиційної стратегії. Заходи щодо реалізації стратегії інвестиційного розвитку Вінницької області включають створення необхідної нормативно-правової бази й елементів фінансування, представлених у комплексі документів.

У найзагальнішому вигляді нормативно-законодавча база мусить включати:

1. Документи декларативного характеру. Сама стратегія, розпорядження голови ОДА, угоди стосовно інвестиційних процесів.

2. Постанови і розпорядження голови ОДА, голів районних державних адміністрацій, рішень рад, що визначають функції органів виконавчої влади й самоврядування в частині інвестиційної діяльності.

3. Програмні документи, які визначають спосіб і порядок формування інфраструктури підтримки інвестицій та інші механізми.

4. Інструкції й інші документи приватного характеру щодо реалізації окремих інвестиційних проектів [7, с. 60].

Перелік заходів з реалізації стратегії уточнюється щороку за наслідками реалізації та враховує пропозиції центральних і місцевих органів виконавчої влади, інших зацікавлених організацій та підприємницьких структур щодо внесення змін і доповнень до стратегії.

Стратегія інвестиційного розвитку Вінницького регіону передбачає активні скоординовані дії організацій-учасників, які базуються на авторитеті учасників, технологічних і управлінських інноваціях, оцінках власних і незалежних експертів, власних і сторонніх коштів; залученні нових учасників та інвесторів для досягнення узгоджених цілей. Фінансування стратегії інвестиційного розвитку Вінницького регіону повинна передбачатись за рахунок її учасників: промисловців, підприємців, місцевих бюджетів. Для здійснення організаційних заходів стратегії необхідно передбачити кошти з обласних бюджетів, у тому числі на створення іміджу, заходи і пропаганду Вінниччини. Зацікавленість учасників стратегії в її реалізації визначається зменшенням ризиків при їх спільних діях на економічному просторі регіону. Моніторинг стратегії інвестиційного розвитку Вінницького регіону фінансується в межах коштів, передбачених Вінницькою, Хмельницькою, Тернопільською обласними державними адміністраціями та іншими органами виконавчої влади. Контроль за виконанням стратегії покладатиметься на головне управління економіки.

Висновки та перспективи подальших досліджень.

Таким чином, стратегія інвестиційного розвитку Вінницького регіону передбачає створення ефективного і конкурентного ринку капіталів, системи управління його рухом, що є важливою умовою залучення нових інвестицій, їх розширення на користь підйому економіки регіону.

Ринок інвестицій у Вінницькій області, не зважаючи на позитивну динаміку розвитку (хоч і повільну) протягом останніх років, є досить звуженим і не забезпечує потреб економіки і промисловості.

Така ситуація зумовлена рядом несприятливих факторів, серед яких:

1. політична нестабільність в країні, наявність корупції, ступінь незадоволення економічною ситуацією в країні з боку різних груп населення та громадських організацій;
2. недосконалість існуючої правової бази для інвестиційної діяльності, недосконалість процедури реєстрації та участі інвесторів у процесі приватизації;
3. нестабільні перспективи економіки в цілому;
4. фіксоване цінове регулювання таких видів продукції, як газ, нафта, електроенергія та ін..
5. фінансова нестабільність (можливі зміни в оподаткуванні, інфляція тощо);
6. неврегульованість питань фінансування та кредитування, високі процентні ставки на кредити, високі вимоги банків до кредиторів, складна процедура оформлення кредиту;
7. недостатня державна підтримка підприємницької діяльності;
8. велика кількість дозвольних та реєстраційних органів та процедур.

Отже, з вище сказаного матеріалу, можна зробити висновок, що Вінницька область має досить не погану інвестиційну базу. Загалом економічний розвиток області характеризується закріпленням тенденцій до стабілізації, нарощенням обсягів виробництва, покращенням фінансового стану, зменшенням суми допущених збитків та кількості збиткових підприємств. Виявлено інвестиційні переваги Вінницької області, зокрема: стабільна та прогнозована суспільно-політична ситуація, високий рівень транзитивності території, сприятливі природно-кліматичні умови, розвиток малого та середнього бізнесу, вільні площі для сучасних технологій, наявність природних ресурсів, тощо. Визначено основні проблемні питання в даному питанні, запропоновано основні шляхи підвищення інвестиційної діяльності і привабливості регіону.

Разом із цим, проблемними питаннями розвитку залучення інвестицій в область є :

1. політична нестабільність в країні;
2. недосконалість існуючої правової бази для інвестиційної діяльності, суперечливість та неповнота чинних законів та нормативно-правових актів;
3. нестабільні перспективи розвитку економіки в цілому;
4. фінансова нестабільність (можливі зміни в оподаткуванні, інфляція); неврегульованість питань

фінансування та кредитування, високі процентні ставки на кредити, високі вимоги банків до кредиторів, складна процедура оформлення кредиту;

5. недостатня державна підтримка підприємницької діяльності; зарегульований процес оформлення інвестування, велика кількість дозвольних та реєстраційних органів та процедур;

6. недостатня інформатизація та доступність даних як про об'єкти інвестицій, так і про процес оформлення інвестицій; Основними пріоритетами розвитку інвестування Вінницької області мають бути:

1. забезпечення захисту прав та інтересів інвесторів, забезпечення вільного доступу до інформації про об'єкти інвестицій;

2. спрощення процедур отримання дозволів та погоджень для інвестування, спрощення процедури оформлення прав власності на об'єкт інвестицій;

3. забезпечення можливості отримання прав власності на об'єкт здійснення інвестиційно-орієнтованої рекламної компанії, розвиток інвестиційного ринку, заохочення конкуренції.

Основними пріоритетами розвитку іноземного інвестування Вінницької області мають бути:

1. забезпечення захисту прав та інтересів інвесторів,

2. забезпечення вільного доступу до інформації про об'єкти інвестицій,

3. спрощення процедур отримання дозволів та погоджень для інвестування,

4. спрощення процедури оформлення прав власності на об'єкт інвестицій,

5. забезпечення можливості отримання прав власності на об'єкт інвестицій з відстрочкою платежу,

6. запровадження державної фінансової підтримки впровадженню інноваційних проектів,

7. розвиток внутрішнього інформаційного обслуговування іноземних інвесторів,

8. здійснення інвестиційно-орієнтованої рекламної компанії,

9. розвиток інвестиційного ринку,

10. заохочення конкуренції.

В умовах економічної кризи важливе значення має державна підтримка реалізації інвестиційних проектів розвитку пріоритетних виробництв.

Цілком зрозуміло, що всі ці проблеми можуть бути вирішені лише на державному рівні.

Список використаної літератури:

1. *Даций Н.В.* Створення ефективного інфраструктури управління інвестиційною діяльністю // Інвестиції: практика та досвід. – 2007. – №22. – с. 13-16.
2. *Марченко С.К.* Іноземні інвестиції в умовах економічного зростання Вінницької області (інтернет ресурс: www.inkonf.org.ua).
3. *Мішал О.Г.* Інвестиційна діяльність регіонів на сучасному етапі розвитку економіки // Інвестиції: практика та досвід. – 2008. – №1. – С. 13-17.
4. *Пірашвіні О.Б.* Роль інвестиційної діяльності у регіональному розвитку // Інвестиції: практика та досвід. – 2007. – №21. – с. 15-17.
5. *Поліщук О.А.* Дослідження розвитку базових підприємств споживчого ринку продовольчих товарів регіону / О.А. Поліщук // Збірник наукових праць Вінницького державного аграрного університету. – Вип. 17. – Вінниця: ВДАУ, 2004. – С. 183 – 188.
6. *Поліщук О.А.* Інвестиційна стратегія споживчого ринку регіону / О.А. Поліщук // Матеріали Першої міжнар. наук.-практ. конф. "Науковий потенціал світу 2004". Т.12: Інвестиційна діяльність та фондові ринки, Дніпропетровськ, – 15 листопада 2004 р. – Дніпропетровськ: Наука і освіта, 2004. – С. 12-15.
7. *Поліщук О.А.* Стратегія розвитку споживчого ринку регіону / О.А. Поліщук // Матеріали "круглого столу" "Стратегія розвитку Полтавської області: інформаційні засади реалізації", 14 травня 2009 р. – Полтава: ПНТУ ім. Ю. Кондратюка, 2009. – С. 59-60.
8. www.vin.gov.ua – Вінницька обласна державна адміністрація.
9. www.vininvest.com.ua/ukr/ – інвестиційний портал Вінниччини.

ПОЛІЩУК Олександр Анатолійович – кандидат економічних наук, доцент кафедри фінансів Вінницького торговельно-економічного інституту Київського національного торговельно-економічного університету

Наукові інтереси:

– інвестиційна діяльність та інвестиційний менеджмент як в регіональних економічних системах, так і в підприємствах