

ВЕРСІЯ В КОНТРОЛЬНІЙ ДІАГНОСТИЦІ: ТЕОРЕТИЧНИЙ АСПЕКТ

Досліджено місце ревізійних версій в процесі контрольної діагностики, розкрито поняття та склад версії

Постановка проблеми. Слово “діагностика” від слова “діагноз” в перекладі з грецького означає – розпізнання, визначення. В повсякденному житті, вживаючи слово “діагноз”, ми маємо на увазі, по-перше, констатацію результатів дослідження будь-якого або будь-чого, по-друге, висновок за цими результатами на основі показників, нормативів, характеристик тощо [1].

Діагноз – це щось конкретне, фіксоване за часом, що має адресну прив’язку. Можливість встановити діагноз дозволяє така дослідна категорія, як діагностика. Діагностика – визначення стану об’єкта, предмету, явища або процесу управління, безпосередньо реалізація комплексу дослідних процедур, виявлення в них слабких ланок та “вузьких місць” [там же]. Причому діагностика – це не одноразовий акт, а процес, який здійснюється в часі та в просторі. Причому діагностика – це дослідницький, пошуковий, пізнавальний процес. Найбільш корисно застосування діагностики для визначення реального стану процесів управління. Перш, ніж детальніше зупинитись на процесі контрольної діагностики, необхідно визначити, що може бути об’єктом діагностування, цілі та завдання діагнозу, базові параметри та інші елементи дослідження цього поняття. Досить важливе місце в контрольній діагностиці займає поняття версії.

Метою написання статті є з’ясування місця версії у попередній контрольній діагностиці, дослідження поняття та структури версій.

Викладення основного матеріалу дослідження. Об’єктом діагностики може бути як складна, високоорганізована динамічна система (вся економіка країни, окрема галузь, конкретна фірма або організація будь-якої форми власності), так і будь-який елемент цих

систем (внутрішнє середовище організації, конкретні види ресурсів, виробничі функції, організаційна структура, собівартість тощо). В свою чергу, об’єктом контрольної діагностики є система контролю.

В основі управління об’єктом діагнозу лежать конкретні управлінські (а в нашому випадку – контрольні) процедури

Мета контрольної діагностики – встановити діагноз системі контролю та сформулювати висновок про її стан на певну дату та на перспективу. Сформувавши мету на основі даних діагнозу, можна буде розробити доцільні контрольні заходи.

Задачі діагностики полягають у визначенні заходів, спрямованих на налагодження роботи всіх складових елементів системи контролю та способів їх реалізації. Не можна здійснювати контроль на будь-якому господарському та управлінському рівні, не маючи чіткого уявлення про стан системи, яку контролюють. Задачі діагностики тісно переплітаються з двома іншими задачами – прогнозом та аналізом.

Як вже зазначалось, діагностування – це дослідницький процес, а отже на нього автоматично переносяться всі основні вимоги, які пред’являються до будь-якого дослідження.

По-перше, воно повинне бути основаним на першоджерелах (на первинній достовірній інформації).

По-друге – об’єктивним. Це означає, що перед тим як почати процес контрольного діагностування, його учасникам необхідно виробити процедуру оцінки та скласти програму дослідження об’єкта. Ця процедура повинна враховувати три обов’язкові моменти: хто проводить дослідження; де воно проводиться та чітко визначення базових

параметрів, за якими проводиться дослідження. Це дозволить мінімізувати вплив суб'єктивного фактора на об'єкт діагностики, а отже, підвищиться його об'єктивність та точність.

Точність – це третя вимога до правильності діагнозу.

Ціль, задачі та відповідність вимогам, що пред'являються до процесу діагностування, здійснені, якщо всі дослідження плануються, організуються та контролюються згідно з логікою діагностування.

Діагностика є однією з конкретних форм попереднього контролю. Вона дає можливість контролювати певний процес до моменту прийняття рішення, а не після його виконання. Зрозуміло, що контрольна діагностика “охоплює систему підходів, пов'язаних із встановленням гомеостазису системи та причин його порушення”, які є основною метою цієї діагностики. Будь-який організм має власний гомеостаз, власну енергію, в результаті чого існує. При їх порушенні виникає ентропія (витікання енергії), що дає можливість використання контрольної діагностики. З цією метою контрольним органам, які виконують операції з діагностики, потрібно дуже добре знати способи та засоби її проведення, що відповідають сучасним вимогам. Недооцінка цього питання призведе до формальності контрольної діяльності. Незнання найновіших засобів та способів в галузі контрольної діагностики є показником низької кваліфікації контрольних органів та їх безпосередньої. Тобто, вона повинна здійснюватись висококваліфікованими контрольними органами, завдання яких полягає не лише у контролі, але і у діагностиці. Томов Й. стверджує: “Вони не лише контрольні органи, але й гарні діагности” [2, с. 75-76].

Точний діагноз є умовою для раннього виявлення слабкостей та недоліків в об'єкті. Він не може виступати в якості припущення, базуватись на недостатній та неперевірній інформації. Такий діагноз призведе до поглиблення недоліків системи контролю, які є передумовою формування нового діагнозу, та додаткового витрачання часу на контроль.

Це зі свого боку призводить до поганого регулювання системи. Через проведення контрольної діагностики повинні не лише встановлюватись несприятливі обставини, але й перевірятись реальність симптомів, пов'язаних з нею. Цього можна досягти шляхом структурування окремих елементів контрольної діагностики (див.рис. 1).

Виходячи з рис. 1, можна визначити, що контрольна діагностика - це є один цілісний процес, який складається з формування версії, перевірки версії, аналізу отриманої інформації, прийняття рішення в тих межах, в яких розвиватиметься система, формуватиметься діагноз, з регулювання та перевірки результату. Діагностика може також розглядатись як інформаційний процес, що містить інформацію про відхилення у розвитку системи та порушення її гомеостазису

Контрольна діагностика має сенс лише тоді, коли вона є своєчасною, коли попереджає розвиток негативних явищ та процесів. В протилежному випадку вона втрачає свій сенс та призводить до витрат часу та ресурсів, які погіршують контрольний процес та зменшують його ефективність. За таких умов контрольна діагностика є істотною формою для реалізації попереднього контролю та його превентивності. Для фахівців у галузі контролю краще випередити негативні явища та процеси, ніж шукати шляхи для їх розкриття та санкціонування. Це питання має принципове значення для організації та охоплення контрольної діяльності, для розвитку контрольних структур у майбутньому.

Істотне місце займає перевірка версії. Через неї контрольний орган підтвердить або спростує версію, що виникла. З цією метою вона може здійснюватись на основі частини симптомів. Цей підхід дає змогу отримати інформацію з обмеженням, що може бути недостатнім при формуванні діагнозу. При ускладненні прийняття рішення контрольний орган починає перевіряти будь-які симптоми, на основі сучасних засобів та способів, які призводять до формування достатньої інформації (як у кількісному, так і в якісному

відношенні). Ця інформація надається аналізом, причому розкриваються межі відхилень (перевитрати, збитки, спад виробництва тощо), вплив на систему контролю окремих факторів. Нагромаджуючи до певного моменту інформацію, необхідно дозволити контрольному органу приймати

рішення в межах, яких може розвиватись система при створених умовах. Рішення контрольних органів повинні бути в тісному зв'язку з формуванням діагнозу, що точно розкриває, яким є дійсний стан явищ та процесів у підконтрольній системі [2, с. 78].

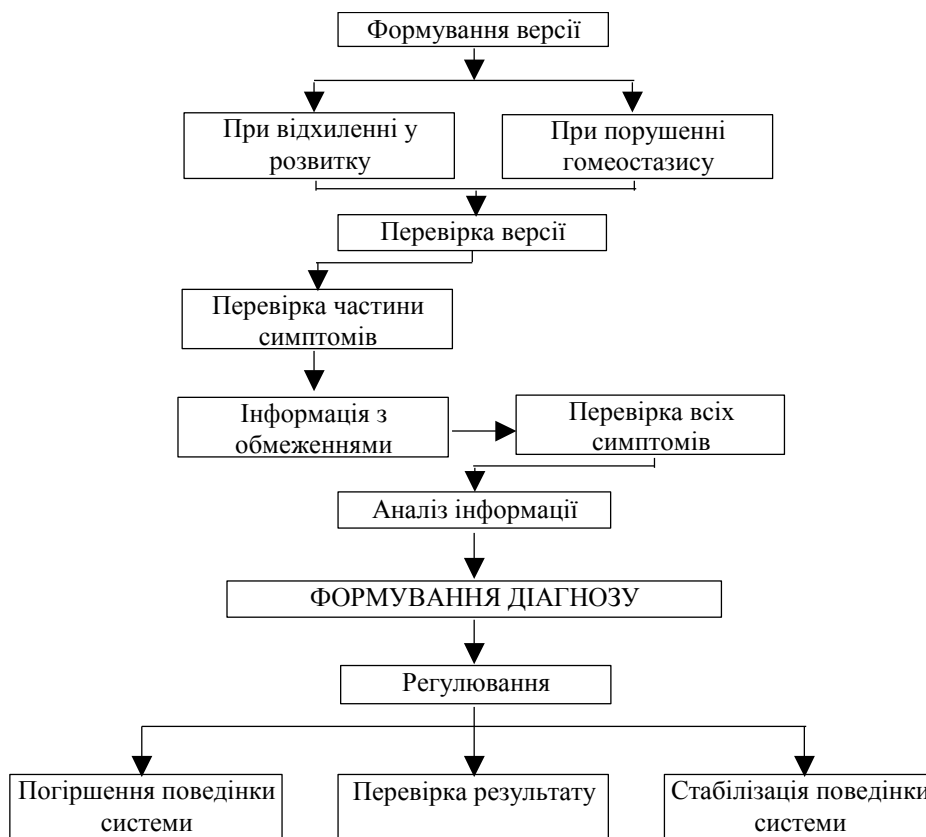


Рис. 1. Структура елементів контрольної діагностики

Формування діагнозу не означає завершення контрольної процедури. Він передбачає дії, які вплинуть на майбутній розвиток системи. Але вони не можуть бути такими, як і прогноз. Вони повинні призвести до позитивного розвитку системи в майбутньому, що розкриває ефективність контрольної діагностики та її своєчасність. З цією метою здійснюється перевірка результату регулювання явища та процесів. Результат перевірки може показати погіршення поведінки системи або її стабілізацію. Погіршення є результатом несвоечасності контрольної діагностики, неправильним вибором контрольного органу, який її здійснював, використання неефективних (застарілих) засобів та способів. Стабілізація розкриває своєчасність

та ефективність діагностики. Кожне уповільнення застосування діагностики є пагубним для системи.

Ключовим елементом в контрольній діагностиці є поняття версії, яке необхідно уточнити для проведення подальших наукових досліджень.

Ревізор не може вважати ревізію завершеною до того часу, доки всі обставини, що мають відношення до цього факту, не будуть перевірені до встановлення істини, поки у ревізора не буде повної переконаності, що доказів достатньо для того, щоб дійти певних висновків. Одним із засобів встановлення ревізією об'єктивної істини є мислення ревізора у вигляді ревізійних версій. Саме вони представляють собою засіб виявлення та документального доведення

об'єктивної істини в ревізії. Однак питання про ревізійні версії до 1977 року не досліджувалось в літературі з контролю та ревізії. Вперше це питання висвітлено в працях Бутинця Ф.Ф. [3, с. 156-157; 4, с.45-54].

В процесі розкриття та розслідування злочинів при поясненні окремих фактів або сукупності обставин висувається ряд гіпотез, що по-різному пояснюють ці факти та обставини, які називають версіями (від латинського *versio* – оборот; *verso, versare* – видозмінювати).

Єрмолович В.Ф. і Єрмолович М.В. стверджують, що "...версія є не що інше, як одна з гіпотез, одне з можливих припущень, що пояснює виникнення або властивості окремих обставин злочину або події злочину в цілому" [5, с. 7].

Під версією в розслідуванні злочину розуміється основане на отриманій слідчим (співробітник органу дізнання) інформації, припущене (ймовірне) пояснення сутності події, що вивчається, або окремих його обставин, причинного зв'язку між фактами, побудоване з метою встановлення істини по кримінальній справі [6, с. 17].

Проф. Бутинець Ф.Ф. стверджує: "Ревізійна версія – це самостійний спеціальний прийом дослідження операцій, що здійснились, застосовуються ревізором для пізнання та обґрунтування об'єктивної істини. Вона полягає у вмінні ревізора побудувати та перевірити (при суворому дотриманні наданих йому прав) припущення про форми зв'язку всіх сторін в операції, що вивчається" [4, с.45]. Правильне та цілеспрямоване використання мислення у формі ревізійних версій призводить до швидкого, повного та об'єктивного з'ясування сутності операцій, що перевіряються. Роль версій проявляється в тому, що вони допомагають відобразити зв'язки, які необхідні для відповіді на основне питання ревізії – мають місце факти порушення чи ні, вони вказують шляхи, за допомогою яких ці зв'язки можна аналізувати та вивчати найкращим чином. Науковість версії полягає в тому, що вона не залишається

припущенням, а доводиться або відкидається самим ревізором.

Версією в судовому дослідженні називається одне з можливих припущень, які пояснюють злочинну дію в цілому або окрему його обставину [7, с. 227].

Версія забезпечує розвиток знання від ймовірного (припущення) до достовірного (істинного) знання. Саме тому вона відіграє по суті роль методу пізнання в розслідуванні злочину.

Перехід від ймовірного до достовірного знання – закономірність будь-якого процесу, а одним з найбільш ефективних методів пізнання при розкритті та розслідуванні злочину є побудова та перевірка версій.

Безспірно, встановити істину не так легко. Для цього В.І. Ленін рекомендував: "не обмежуватися заявами тих, хто спорить, а самому перевіряти факти та документи, самому розбирати, чи є в наявності показання свідків та чи є достовірними ці показання" [8, с. 67-68].

В початковий період розкриття та розслідування злочинів о багатьох фактах можна скласти не істинне, а ймовірне, припущене знання. Так, в ряді випадків не можна з впевненістю стверджувати, ким було здійснено злочин, з якою метою, коли, де та при яких обставинах. Це можна тільки припускати. Нерідко на початку слідства незрозуміло, чи було здійснено злочин, чи було інсценування, чи заявник злочину помиляється.

Такого роду невизначеність знань про стан злочинів на початку його розслідування пояснюється неповнотою, суперечливістю доказової інформації. Поступово, по мірі вивчення умов та обставин здійснення злочину, накопичення про них достовірної інформації, здогади поступаються місцем достовірним висновкам, утворюється істинне знання про події, які досліджуються.

За своєю логічною природою версія є різновидом гіпотези. Цим терміном в логіці позначають:

- а) умовивід, що вміщує в собі припущення;
- б) процес думки, що призводить до умовиводу;

в) творчий компонент мислення, здогад про існування фактів, які безпосередньо не сприймаються.

Філософська енциклопедія визначає гіпотезу як:

1) особливого роду припущення про безпосередньо не спостережувані форми зв'язку явищ або причини, що утворюють ці явища;

2) особливого роду умовивід, у формі якого висувається якість припущення;

3) складний засіб, що включає в себе як висунення припущення, так і його наступне доведення [9, с. 371].

Розрізняють гіпотезу як метод розвитку наукового знання, що включає в себе висунення і наступну експериментальну перевірку припущень, і як структурний елемент наукової теорії [10, с.116-117].

Тофтул М.Г. пише: "Гіпотеза, безумовно, є формою мислення. Вона може бути і методом пізнання, як будь-яке знання, що

здатне упорядкувати пізнавальний процес. Гіпотеза – форма мислення, що становить собою припущення про існування певного закономірного зв'язку між явищами, причини виникнення яких невідомі" [11, с. 225].

Жеребкін В.Є. у визначенні гіпотези виділяє і необхідність доведення гіпотези: "Гіпотезою називається спосіб мислення, котрий полягає в побудові припущення про те, що таке досліджуване явище, та в доведенні цього припущення" [7, с. 222].

Артишевський Г.В. вважає, що "гіпотеза – основане припущення про закономірності виникнення, існування та розвиток явищ природи, суспільства або мислення" [12, с. 5].

Термін "гіпотеза" уживається з подвійним значенням. Під гіпотезою розуміють і саме припущення, котре пояснює спостережуване явище, і спосіб мислення в цілому, який включає висунення припущення, його розвиток і доведення. Гіпотеза є методом пізнання предметів і явищ навколишнього світу (рис. 2).

ГІПОТЕЗА (метод пізнання)			
спосіб мислення	припущення	розвиток припущення	доведення припущення

Рис. 2. Значення терміну "гіпотеза"

Мислення людини не знає інших способів логічного опрацювання емпіричного матеріалу і проникнення в сутність речей, окрім гіпотези. Побудова гіпотез в науці дає змогу переходити від окремих фактів, що стосуються явищ, до пізнання закону розвитку цього явища.

Побудова гіпотез – необхідний шлях до створення наукової теорії. Всяка наукова теорія висловлюється спочатку як гіпотеза. Науково доведена і підтверджена на практиці гіпотеза стає науковою теорією.

Однак невірно було б ототожнювати версію та гіпотезу як форми наукового мислення.

Версія відрізняється від гіпотези за:

– областю застосування (версія є складовою частиною процесу розслідування та судового розбирання);

– змістом (гіпотеза не обґрунтовує припущення з юридичних значних фактів, їх виникнення та причинно-наслідкових зв'язків);

– особливими умовами та прийомами за допомогою судових доказів;

– кінцевою метою (встановлення істини з кримінальної справи);

– часом, суб'єктами перевірки та за деякими іншими ознаками (табл. 1).

Таблиця 1. Відмінність версії від гіпотези

Ознака порівняння	Версія	Гіпотеза
1	2	3
1. Область застосування	Складова частина процесу розслідування і судового розбирання	Структурний елемент наукової теорії

1	2	3
2. Сутність	Обґрунтовує припущення з юридичних значних фактів, їх виникнення та причинно-наслідкові зв'язки	Відповідно не обґрунтовує
3. Кінцева мета	Встановлення істини щодо окремого одиничного факту	Побудова версії або кількох альтернативних версій
4. Предмет	Окремі одиничні явища і факти, часом зовсім незначні	Закони розвитку природи і суспільства
5. Умови і прийоми перевірки	Наявність особливих умов і прийомів перевірки шляхом проведення судових справ	Перевірка гіпотези відбувається шляхом підтвердження наслідків, виведених із цієї гіпотези на практиці. В процесі перевірки гіпотези застосовують різні логічні форми
6. Період розробки	Версії висуваються і перевіряються протягом порівняно короткого інтервалу часу	Гіпотези можуть існувати і розроблятися тривалий час (роками і навіть десятиліттями)

Здатність версії поглиблювати та ймовірності до достовірності, пояснюється розширювати знання контролера (слідчого) з логічною структурою версії як форми мислення. конкретної справи, що забезпечує перехід від



Рис. 3. Структура версії

Логічна структура версії є такою ж, як і логічна структура гіпотези.

Таким чином, в структурі версії виділяються:

- основа версії, тобто інформація, на базі якої вона створюється;
- припущення судження, що пояснює суть, виникнення або зв'язок фактів (зміст версії);
- дані науки або дослідні положення (узагальнення практики розслідування злочинів), які використовуються при побудові версії [13, с. 104].

Дослідники підкреслюють, що версія як різновид гіпотези повинна володіти такими властивостями, як несуперечність встановленим фактам, можливість принципової перевірки, простота, можливість застосування до більш широкого кола явищ, які можуть бути виявлені в ході попереднього слідства та судового розбирання.

Здійснення попередньої контрольної діагностики буде може бути успішним, якщо побудова версій буде відповідати ряду наступних основних вимог:

1. Кожна версія повинна мати певну підставу. Необґрунтовані версії не можуть виконувати пізнавальну функцію в розслідуванні злочинів.

2. Версія повинна бути конкретною, зрозумілою, чітко сформованою, такою, що не суперечить своєму змісту.

3. Версія повинна бути реальною, тобто обґрунтованою в конкретних умовах місця та часу фактами та відомостями з урахуванням змісту інформації, що знаходиться в розпорядженні слідчого.

4. Неприпустимо переоцінювати до завершення перевірки значущість будь-якої однієї версії, відноситись до неї упереджено та недооцінювати інші.

5. Необхідно будувати всі реально можливі версії, паралельно організовувати їх перевірку, враховувати при цьому фактор часу, можливість втрати доказової інформації [14, с.38].

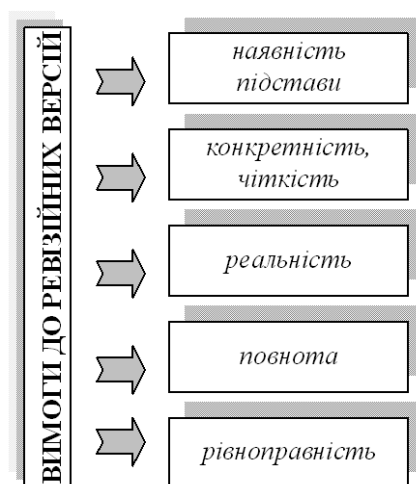


Рис.4. Вимоги до ревізійних версій

Дотримання цих вимог забезпечує найбільш повне, всебічне та об'єктивне вивчення обставин справи, гарантує від упередженості та помилок. Збільшення значущості будь-якої однієї версії, навпаки, свідчить про тенденційний підхід до справи, призводить до втрати часу, в результаті чого втрачається можливість встановлення доказів.

Висновки і перспективи подальших досліджень. В результаті написання статті було зроблено наступні висновки:

1. Діагностика є однією з конкретних форм попереднього контролю. Вона дає можливість контролювати певний процес до моменту прийняття рішення, а не після його виконання. Недооцінка цього питання призведе до формальності контрольної діяльності. Незнання найновіших засобів та способів в галузі контрольної діагностики є показником низької кваліфікації контрольних органів та їх безпосередньої роботи.

2. Контрольна діагностика - це є один цілісний процес, який складається з формування версії, перевірки версії, аналізу отриманої інформації, прийняття рішення в тих межах, в яких розвиватиметься система, формуватиметься діагноз, з регулювання та перевірки результату. Діагностика може також розглядатись як інформаційний процес, що містить інформацію про відхилення у розвитку системи та порушення її гомеостазису.

3. Ревізійна версія – це самостійний спеціальний прийом дослідження операцій, що здійснились, застосовуються ревізором для пізнання та обґрунтування об'єктивної істини. Вона полягає у вмінні контрольного органу побудувати та перевірити (при суворому дотриманні наданих йому прав) припущення про форми зв'язку всіх сторін в операції, що вивчається. Правильне та цілеспрямоване використання мислення у формі ревізійних версій призводить до

швидкого, повного та об'єктивного з'ясування сутності операцій, що перевіряються.

4. Побудова гіпотез – необхідний шлях до створення наукової теорії. Всяка наукова теорія висловлюється спочатку як гіпотеза. Науково доведена і підтверджена на практиці гіпотеза стає науковою теорією.

Однак невірно було б ототожнювати версію та гіпотезу як форми наукового мислення.

5. Дослідники підкреслюють, що версія як різновид гіпотези повинна володіти такими властивостями, як несуперечність встановленим фактам, можливість принципової перевірки, простота, можливість застосування до більш широкого кола явищ, які можуть бути виявлені в ході попереднього слідства та судового розбирання.

ЛІТЕРАТУРА:

1. Антикризисное управление: Учебник/ Под ред. Є.М. Короткова. – М.: ИНФРА_М, 2001. – 432 с.

2. *Томов Й.* Теория на контрола и одита. – Стопанска академия “Д.А. Ценов”. – Свищов, 2002. – 340 с.

3. *Бутынец Ф.Ф., Егоров В.С.* Практикум по контролю и ревизии в сельскохозяйственных предприятиях. Учебное пособие для вузов. – М.: Статистика, 1977. – 149 с.

4. *Бутынец Ф.Ф.* Теоретические основы ревизии в сельскохозяйственных предприятиях. Учебное пособие для вузов. – Киев: УСХА, 1977. – 102 с.

5. *Ермолович В.Ф., Ермолович М.В.* Построение и проверка версий/ Под ред. И.И. Басецкого. – Мн.: Амалфея, 2000. – 176 с.

6. *Дубравицкая Л.П., Лузгин И.М.* Планирование расследования: Учеб. Пособие. – М.: Юрид. Лит., 1977.

7. *Жеребкін В.С.* Логіка: Підручник. – 5-те вид., стер. – К.: Т-во “Знання”, КОО, 2002. – 255 с.

8. *Ленин В.И.* Спорные вопросы. – Полн. собр. соч., Т. 23.

9. *Философская энциклопедия.* – М., 1960. – Т.1.

10. *Философский энциклопедический словарь.* – М., 1983.

11. *Тофтун М.Г.* Логіка. К.: Видавничий центр “Академія”, 1999. – 336 с.

12. *Артишевский Г.В.* Выдвижение и проверка следственных версий. М.: Юрид. Лит. 1978

13. *Криминалистика. Том 2/ Под ред. Белкина Р.С., Лузгина И.М.* – М.: РИО Академии МВД СССР, 1980.

14. *Лузгин И.М.* Моделирование при расследовании преступлений. – Волгоград: ВСШ МВД СССР, 1983.

ВИГОВСЬКА Н.Г. – кандидат економічних наук, доцент, заступник завідуючого кафедри фінансів Житомирського державного технологічного університету

Наукові інтереси:

- проблеми фінансового контролю;
- фінансовий облік;
- фінансовий менеджмент